



**Canal
Educação**
PROGRAMA DE MEDIAÇÃO TECNOLÓGICA

www.canaleducacao.tv

PRÉ ENEM Seduc



EDUCAÇÃO
Secretaria de Estado
da Educação / SEDUC



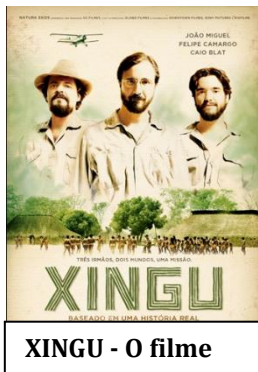
Piauí
GOVERNO DO ESTADO

CIÊNCIAS DA NATUREZA E SUAS TECNOLOGIAS - BIOLOGIA

Professor Me. Lyndon Johnson

01- Três irmãos decidem viver uma grande aventura.

Orlando, Cláudio, e Leonardo Villas-Bôas alistam-se na expedição Roncador-Xingu e partem numa missão desbravadora pelo Brasil



Central. A saga começa com a travessia do Rio das Mortes e logo os irmãos se tornam chefes da expedição e se envolvem na defesa dos índios e de sua cultura, registrando tudo num diário batizado de "Marcha para o Oeste". Numa viagem sem paralelo na história, com batalhas, 1.500 Km de picadas abertas, 1.000 Km de rios percorridos, 19 campos de pouso abertos, 43 vilas e cidades desbravadas e 14 tribos contatadas, **além das mais de 200 crises de malária**, os irmãos Villas-Bôas conseguem fundar o Parque Nacional do Xingu. Ao recontar a saga dos irmãos, o longa acompanha essa grande luta pela criação do parque e pela salvação de tribos inteiras que transformaram os Villas-Bôas em heróis brasileiros.

Disponível em: <http://www.elfikurte.com.br>.
Acesso em: 15 jun. 2016 (adaptado).

As diversas "crises de malária" que a expedição enfrentou estão relacionadas com

- a) a origem autóctone da doença entre os nativos com que se deparavam.
- b) um surto de epidemia que ocorreu no Brasil na época da exploração.
- c) a baixa resistência genética dos integrantes da expedição em decorrência de serem portadores de alelos para a anemia falciforme.
- d) o aumento da disponibilidade de ferro para os vetores da doença associado ao desmatamento, tornando o ambiente mais exposto, acumulando águas paradas.
- e) as picadas da fêmea do mosquito do gênero Anopheles que transmitem os vírus causadores da doença.

Competência de área 4 –H₁₃ -

Reconhecer mecanismos de transmissão da vida, prevendo ou explicando a manifestação de características dos seres vivos.

02 -Um novo relatório emitido pela União Europeia indica que uma classe de pesticidas ligadas à morte de abelhas também pode estar prejudicando outras espécies selvagens.



Os neonicotinoides eram considerados pouco tóxicos devido à sua alta especificidade para os receptores nicotínicos dos insetos



CONTATO:
Fone: 3216-9656
E-mail: revisaoenem.seduc@gmail.com

considerados pragas de lavouras. Tais agrotóxicos são aplicados no revestimento das sementes, quando a planta cresce cada parte dela se torna tóxica para os insetos. O problema é que essas substâncias, além de contaminar o solo, a água e de provocar mortandade em abelhas, agora também está afetando os pássaros que se alimentam de grãos, tais como a perdiz.

Do ponto de vista ecológico, como a toxina específica para insetos pode afetar os pássaros?

- a) Ao reagir com a superfície das sementes as toxinas sofrem modificações químicas imprevisíveis.
- b) A degradação dessas toxinas por parte das pragas de lavouras resulta em versões danosas a outras espécies.
- c) Ao penetrar na cadeia alimentar os agrotóxicos sofrem bioacumulação afetando os animais de níveis tróficos mais elevados, tais como a perdiz.
- d) Por meio da lixiviação as toxinas podem se acumular em altas concentrações.
- e) Por conta de uma maior resistência de animais de níveis tróficos inferiores à toxicidade desses produtos, em relação a animais que ocupam níveis tróficos superiores.

Competência de área 8 –H₃₀ -
Apropriar-se de conhecimentos da biologia para, em situações problema, interpretar, avaliar ou planejar intervenções científico-tecnológicas.

03-Na década de 1970, foi descoberto um hormônio vegetal, o brasinosterol, que hoje se sabe possuir uma estrutura química muito semelhante ao hormônio ecdisona. Pesquisas recentes relatam que o brasinosterol, se administrado em insetos, bloqueia o efeito da ecdisona.

Qual é a vantagem para o meio ambiente do uso potencial do brasinosterol na agricultura?

- a) Promover a eliminação dos insetos considerados vetores de doenças tropicais.
- b) A não propagação por contaminantes químicos resultantes da metabolização do brasinosterol.
- c) Diminuir a população de insetos ametábolos causadores de doenças nas plantações.
- d) Minimizar os riscos de transferência de informações genéticas entre os organismos envolvidos.
- e) Como controle biológico de insetos em substituição aos inseticidas tóxicos.

Competência de área 8 –H₃₀ -
Apropriar-se de conhecimentos da biologia para, em situações problema, interpretar, avaliar ou planejar intervenções científico-tecnológicas.

04- Uma análise histórica e cultural sobre a História do Brasil nos permite identificar alguns biomas que sofreram – e sofrem – processos de fragmentação de origem antrópica.

I – Para atender as demandas decorrentes dos ciclos econômicos como a produção da cana-de-açúcar, a busca por ouro e o cultivo do café, esse bioma teve sua ocupação impulsionada.

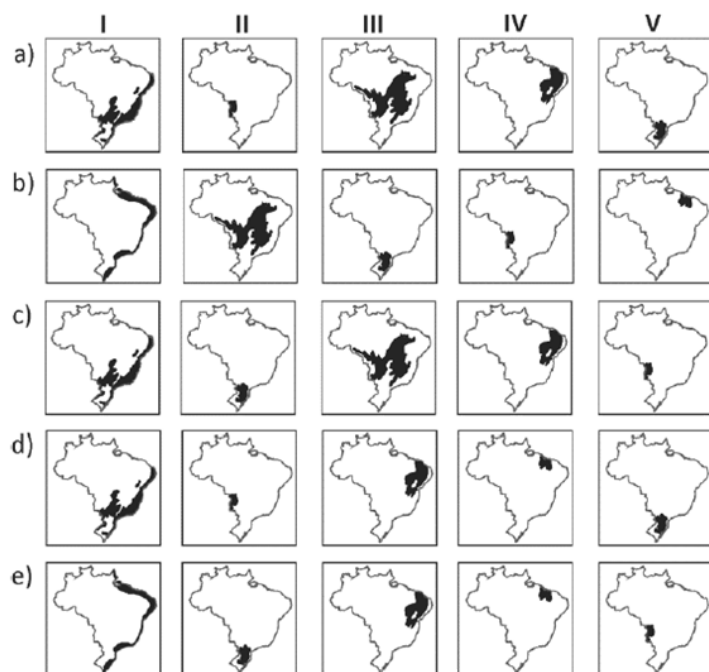
II – O extrativismo de erva-mate e o de pinhão, bem como de madeira-de-lei para abastecer a indústria de celulose é um dos efeitos mais impactantes desse bioma, pois para cada árvore cortada, dez outras são derrubadas no processo de extração.

III – O aumento demográfico expressivo e a rápida expansão da agricultura mecanizada transformou esse bioma em dos ecossistemas mais ameaçados do mundo, sendo considerado hoje um dos *hotspot* do Brasil.

IV - Bioma que tem sofrido com a busca por projetos de irrigação, transposição de rios e a expansão da pecuária. O superpasteio de caprinos, ovinos e bovinos tem modificado sua composição florística pela pressão do pastejo.

V - Ações antrópicas vêm destruindo o ciclo natural de cheias e secas nesse bioma. O aumento excessivo da população humana tem provocado desmatamento e assoreamento dos rios afetando o delicado equilíbrio que existe no processo sazonal de secas e inundações na região.

Correlacione os biomas retratados nos tópicos às áreas de ocorrência indicadas nos mapas abaixo.



Competência de área 4 – H₁₄ -

Identificar padrões em fenômenos e processos vitais dos organismos, como manutenção do equilíbrio interno, defesa, relações com o ambiente, sexualidade, entre outros.

05- A facilidade de transporte contribui para a introdução de espécies exóticas nos ecossistemas naturais.



Essa ação antrópica pode promover

a) a extinção de espécies nativas por meio da competição



CONTATO:
Fone: 3216-9656
E-mail: revisaoenem.seduc@gmail.com

interespecíficas por fêmeas para o acasalamento.

b) impactos negativos sobre a biodiversidade local por meio de interações ecológicas harmônicas como alterações nas cadeias alimentares e disputa por recursos naturais.

c) aumento da população exótica pela ausência de parasitas ou predadores naturais no novo habitat, prejudicando as espécies nativas.

d) a extinção de algumas espécies por promover a sobreposição de nichos ecológicos, estabelecendo uma interação interespecífica do tipo canibalismo.

e) aumento da biodiversidade favorecendo a seleção natural e com isso alterar a característica biótica do ecossistema.

Competência de área 4 –H₁₃ -

Reconhecer mecanismos de transmissão da vida, prevendo ou explicando a manifestação de características dos seres vivos.

06- A variabilidade genética é a essência da vida, sendo o fator básico para a evolução das espécies. No caso das espécies vegetais, a existência da variabilidade genética permitiu a obtenção, via melhoramento genético, de variedades produtivas, resistentes a pragas e adaptadas aos mais diferentes ambientes. Nos últimos 100 anos, houve uma significativa redução da variabilidade genética dessas plantas, a qual representa um sério risco para a sustentabilidade da agricultura. Esta perda de variabilidade genética, também

chamada erosão genética, significa a perda de genes ou combinações gênicas de plantas que possuem valor atual ou potencial para a agricultura.

Sobre a erosão genética podemos dizer que

a) a seleção natural imposta pelo homem tem contribuído para a perda da biodiversidade.

b) vem ocorrendo em virtude de substituições das variedades crioulas por cultivares mais produtivas e de maior grau de variabilidade genética.

c) nas florestas que sofreram "cortes seletivos" foram retiradas as mais belas, retas e mais perfeitas árvores. Com isso, aos poucos, diferentes combinações alélicas foram e continuam desaparecendo.

d) a redução da variabilidade genética eleva as taxas de mutação promovendo vulnerabilidade nas espécies.

e) é um ruim para as populações uma vez que as tornam mais resistentes as alterações ambientais dificultando com isso o processo de seleção natural.

Competência de área 4 –H₁₄ -

Identificar padrões em fenômenos e processos vitais dos organismos, como manutenção do equilíbrio interno, defesa, relações com o ambiente, sexualidade, entre outros.

07-Muitos estudos evidenciam a eficácia dos corredores ecológicos no aumento do tamanho da população de determinadas espécies. Estudos apontam que a eficácia das ações benéficas dos corredores ecológicos estão

relacionados com suas características físicas. Assinale a alternativa que não cita uma dessas características.

- a) Largura.
- b) Extensão (comprimento).
- c) Continuidade.
- d) Qualidade em termos de biodiversidade (composição flora e fauna).
- e) Grau de isolamento.

Competência de área 8 –H₃₀ -

Apropriar-se de conhecimentos da biologia para, em situações problema, interpretar, avaliar ou planejar intervenções científico-tecnológicas.

embaladas, para evitar o vazamento desses produtos.

- b) as ostras são crustáceos filtradores e por isso podem reter quantidades consideráveis desses compostos em seus tecidos;
- c) se acumulam ao longo da cadeia alimentar provocando eutrofização.
- d) o acúmulo de chumbo no organismo ocasiona saturnismo, afetando o desenvolvimento físico e mental.
- e) hidrargirismo é a contaminação pela ingestão de arsênio o que acarreta no bloqueio de inúmeras rotas bioquímicas.

Competência de área 8 –H₃₀ -

Apropriar-se de conhecimentos da biologia para, em situações problema, interpretar, avaliar ou planejar intervenções científico-tecnológicas.



08-O descarte de metais pesados nos rios, lagos e mares – principalmente nos grandes centros urbanos – é a forma muito comum de poluição da água. Sobre essa ação antrópica podemos dizer que

- a) pilhas e baterias de aparelhos eletrônicos, que contêm produtos tóxicos, podem ser descartadas junto com o lixo orgânico residencial somente se estiverem bem

09- Segundo o relatório do Painel Intergovernamental sobre Mudanças Climáticas da ONU (IPCC), de 2014, as mudanças climáticas globais, ocasionadas principalmente pelo aquecimento global, alcançaram dimensões graves.

Assinale a alternativa correta em relação às mudanças climáticas globais.

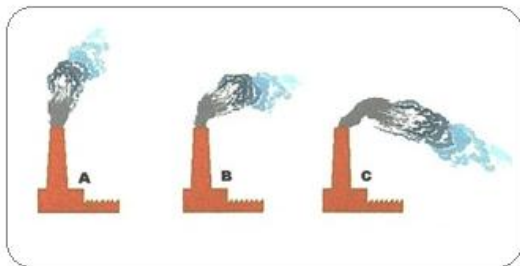
- a) Os oceanos têm amenizado parte do aquecimento global auxiliando no controle da temperatura, entretanto, o acúmulo de CO₂ é pequeno.
- b) Os gases de efeito estufa emitidos pela intensificação da atividade antrópica no planeta são N₂O e H₂S.

c) O principal responsável pelo aquecimento global é a destruição da camada de ozônio.

d) Os efeitos adversos do aquecimento global e da maior intensidade de eventos climáticos extremos provocam aumentos temporários na vulnerabilidade do planeta.

e) Medidas que visam reduzir as dimensões de gases, ou “sequestrar” o carbono na atmosfera, podem auxiliar na mitigação das mudanças climáticas.

10- Analise a figura a seguir:



O fenômeno ambiental ilustrado na figura está associado à(ao):

- a) Efeito estufa.
- b) Chuva ácida.
- c) Inversão térmica.
- d) Eutrofização.
- e) Diminuição da camada de ozônio.

Competência de área 8 –H₃₀ -

Apropriar-se de conhecimentos da biologia para, em situações problema, interpretar, avaliar ou planejar intervenções científico-tecnológicas.

MATEMÁTICA

Prof. Dhian Carlos

PORCENTAGEM

É frequente o uso de expressões que refletem acréscimos ou reduções em preços, números ou quantidades, sempre tomando por base 100 unidades. Alguns exemplos:

- A gasolina teve um aumento de 15%.
Significa que em cada R\$100 houve um acréscimo de R\$15,00
- O cliente recebeu um desconto de 10% em todas as mercadorias.
Significa que em cada R\$100 foi dado um desconto de R\$10,00
- Dos jogadores que jogam no Grêmio, 90% são craques.
Significa que em cada 100 jogadores que jogam no Grêmio, 90 são craques.

Razão centesimal

Toda a razão que tem para conseqüente o número 100 denomina-se **razão centesimal**.

Alguns exemplos:

$$\frac{7}{100}, \frac{16}{100}, \frac{125}{100}, \frac{210}{100}$$

Podemos representar uma razão centesimal de outras formas:

$$\frac{7}{100} = 0,07 = 7\% \quad (\text{lê-se "sete por cento"})$$

$$\frac{16}{100} = 0,16 = 16\% \quad (\text{lê-se "dezesseis por cento"})$$

$$\frac{125}{100} = 1,25 = 125\% \quad (\text{lê-se "cento e vinte e cinco por cento"})$$



CONTATO:
Fone: 3216-9656
E-mail: revisaoenem.seduc@gmail.com

As expressões 7%, 16% e 125% são chamadas **taxas centesimais** ou **taxas percentuais**.

Considere o seguinte problema:

João vendeu 50% dos seus 50 cavalos. Quantos cavalos ele vendeu?

Para solucionar esse problema devemos aplicar a taxa percentual (50%) sobre o total de cavalos.

$$50\% \text{ de } 50 = \frac{50}{100} \cdot 50 = \frac{2500}{100} = 25 \text{ cavalos}$$

Logo, ele vendeu 25 cavalos, que representa a **porcentagem** procurada. Portanto, chegamos a seguinte definição:

Porcentagem é o valor obtido ao aplicarmos uma taxa percentual a um determinado valor.

Exemplos:

- *Calcular 10% de 300.*
$$10\% \text{ de } 300 = \frac{10}{100} \cdot 300 = 30$$
- *Calcular 25% de 200kg.*
$$25\% \text{ de } 200 = \frac{25}{100} \cdot 200 = 50$$

PROGRESSAO AR1TMET1CA

Definimos **Progressão**

Aritmética (P.A) como sendo uma sequência numérica em que cada termo, a partir do segundo, é

igual a soma do termo anterior com uma constante. Na P.A temos a presença de uma constante chamada de razão (r), sendo a mesma obtida por meio da diferença de um termo da sequência pelo seu anterior. Confira alguns exemplos:

A sequência (1, 4, 7, 10, 13, 16) é uma P.A. A razão da P.A é representada por $r = 4 - 1 = 3$

A sequência (1, 6, 11, 16, 21...) é uma P.A. A razão da P.A é representada por $r = 6 - 1 = 5$

Classificação das Progressões aritméticas

As progressões aritméticas podem ser classificadas em: **crecente**, **decrecente** e **constante**.

Crecente: Para que uma P.A seja crecente a sua razão (r) deve ser positiva, ou seja, $r > 0$. A sequência numérica será crecente quando, cada termo a partir do segundo for maior que o antecessor. Exemplo: (1, 3, 5, 7, ...) é uma P.A crecente de razão 2.

Decrecente: Uma P.A será decrecente se a sua razão (r) for negativa, ou seja, $r < 0$. A sequência



CONTATO:
Fone: 3216-9656
E-mail: revisaoenem.seduc@gmail.com

numérica será decrescente quando, cada termo a partir do segundo for menor que o antecessor. Exemplo: (15, 10, 5, 0, -5 ...) é uma P.A decrescente de razão - 5.

Constante: Para uma P.A ser constante a sua razão deve ser nula, ou seja, $r = 0$. Todos os seus termos serão iguais. Exemplo: (2, 2, 2, ...) é uma P.A constante de razão nula.

Fórmula do termo geral de uma Progressão aritmética

Quando partimos do primeiro termo da sequência, a fórmula do termo geral de uma P.A ($a_1, a_2, a_3, \dots, a_n, \dots$) de razão r é representada por:

$$a_n = a_1 + (n - 1) \cdot r$$

- a_n = Termo geral
- a_1 = Primeiro termo da sequência.
- n = Número de termos da P.A. ou posição do termo numérico na P.A
- r = Razão

Exemplo: Determine o 20º termo da P.A. (2, 4, 6, 8 ...)

Dados da questão: $a_1 = 2, r = 2, n = 20, a_{20} = ?$

$$a_n = a_1 + (n - 1) \cdot r$$

$$a_{20} = 2 + (20 - 1) \cdot 2$$

$$a_{20} = 2 + (19) \cdot 2$$

$$a_{20} = 2 + 38 = 40$$

O vigésimo termo da P.A. é 40.

A progressão aritmética (5, 10, 15, ..., 120), possui 24 termos.

Propriedades de uma PA

Em uma PA qualquer, de n termos e razão r , podemos observar as seguintes propriedades:

→ Qualquer termo de uma PA, a partir do segundo, é a média aritmética entre o anterior e o posterior.

$$a_k = \frac{a_{k-1} + a_{k+1}}{2}, (k \geq 2)$$

Observe a propriedade na PA (2,5,8,11)

$$a_5 = \frac{a_4 + a_6}{2}$$

→ A soma de dois termos equidistantes dos extremos é igual à soma dos extremos.

$$a_1, a_2, a_3, a_4, \dots, a_{n-3}, a_{n-2}, a_{n-1}, a_n$$

$$a_2 + a_{n-1} = a_3 + a_{n-2} = a_4 + a_{n-3} = \dots = a_1 + a_n$$

Se ocorrer que uma PA tenha número de termos ímpar, existirá um termo central que será a média



CONTATO:
Fone: 3216-9656
E-mail: revisaoenem.seduc@gmail.com

aritmética dos extremos desta PA. Veja por exemplo que a PA (1,4,7,10,13,16,19) tem 7 termos e que o termo central é 10, logo:

$$a_4 = \frac{a_1 + a_7}{2} = \frac{1 + 19}{2} = 10$$

PROBABILIDADE

A história da teoria das probabilidades, teve início com os jogos de cartas, dados e de roleta. Esse é o motivo da grande existência de exemplos de jogos de azar no estudo da probabilidade. A teoria da probabilidade permite que se calcule a chance de ocorrência de um número em um experimento aleatório.

Experimento Aleatório

É aquele experimento que quando repetido em iguais condições, podem fornecer resultados diferentes, ou seja, são resultados explicados ao acaso. Quando se fala de tempo e possibilidades de ganho na loteria, a abordagem envolve cálculo de experimento aleatório.

Espaço Amostral

É o conjunto de todos os resultados possíveis de um experimento aleatório. A letra que representa o espaço amostral, é S.

Exemplo:

Lançando uma moeda e um dado, simultaneamente, sendo S o espaço

amostral, constituído pelos 12 elementos:

$$S = \{K1, K2, K3, K4, K5, K6, R1, R2, R3, R4, R5, R6\}$$

1. Escreva explicitamente os seguintes eventos: A={caras e m número par aparece}, B={um número primo aparece}, C={coroas e um número ímpar aparecem}.
2. Idem, o evento em que:

- a) A ou B ocorrem;
- b) B e C ocorrem;
- c) Somente B ocorre.

3. Quais dos eventos A,B e C são mutuamente exclusivos

Resolução:

1. Para obter A, escolhemos os elementos de S constituídos de um K e um número par: $A = \{K2, K4, K6\}$;

Para obter B, escolhemos os pontos de S constituídos de números primos:
 $B = \{K2, K3, K5, R2, R3, R5\}$

Para obter C, escolhemos os pontos de S constituídos de um R e um número ímpar:
 $C = \{R1, R3, R5\}$.

2. (a) $A \cup B = A \cup B = \{K2, K4, K6, K3, K5, R2, R3, R5\}$

(b) $B \cap C = B \cap C = \{R3, R5\}$

(c) Escolhemos os elementos de B que não estão em A ou C;

$$B \cap A^c \cap C^c = \{K3, K5, R2\}$$

3. A e C são mutuamente exclusivos, porque $A \cap C = \emptyset$

Conceito de probabilidade

Se em um fenômeno aleatório as possibilidades são igualmente prováveis, então a probabilidade de ocorrer um evento A é:

$$P(A) = \frac{\text{número de casos favoráveis}}{\text{número de casos possíveis}}$$

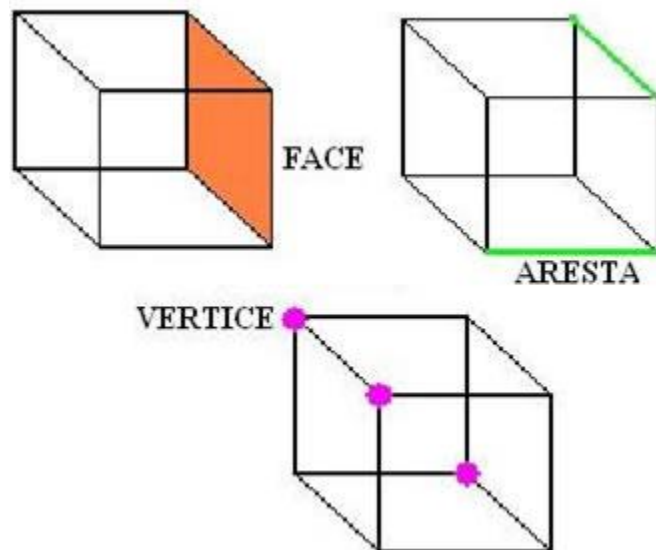
Por exemplo, no lançamento de um dado, um número par pode ocorrer de 3 maneiras diferentes dentre 6 igualmente prováveis, portanto, $P = \frac{3}{6} = \frac{1}{2} = 50\%$

Dizemos que um espaço amostral S (finito) é equiprovável quando seus eventos elementares têm probabilidades iguais de ocorrência.

POLIEDRO

As figuras geométricas espaciais também recebem o nome de sólidos geométricos, que são divididos em: poliedros e corpos redondos. Vamos abordar as definições e propriedades dos poliedros.

Poliedros são sólidos geométricos formados por três elementos básicos: vértices, arestas e faces. Um poliedro é considerado regular quando suas faces são polígonos regulares e congruentes.



Dentre os poliedros existentes, existem alguns considerados Poliedros de Platão, pois todas as faces possuem o mesmo número de arestas, todos os ângulos poliédricos possuem o mesmo número de arestas e se enquadram na relação de Euler. Os Poliedros considerados de Platão são:



**Tetraedro, Hexaedro (cubo),
Octaedro, Dodecaedro,
Icosaedro.**

A fórmula de Euler está atribuída à relação de dependência entre os elementos de um poliedro. A expressão matemática desenvolvida por Leonhard Euler, matemático suíço, é a seguinte: $V - A + F = 2$.

Onde:

$V =$ vértice

$A =$ arestas

$F =$ Faces

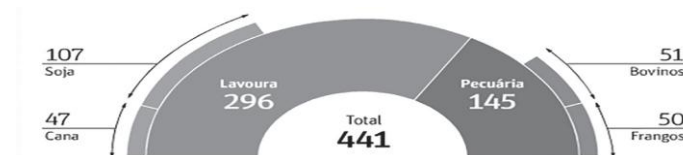
Questões

11- O Prof. Silveira e o Prof. Fabiano Macedo se reuniram para resolver questões do material da revisão. Silveira levou certa quantidade de pincéis e utilizou um oitavo delas. Fabiano levou metade da quantidade de pincéis que Silveira levou e usou a metade deles. Sabendo que na resolução de questões foram utilizados apenas 9 pincéis, pode-se afirmar que o número total de pincéis disponíveis era

- a) 24.
- b) 28.
- c) 32.
- d) 36.
- e) 38:

12- Quanto vale a produção brasileira

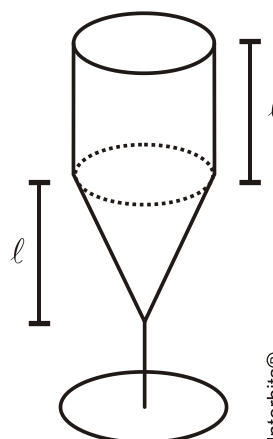
Estimativa para 2014, em R\$ bilhões



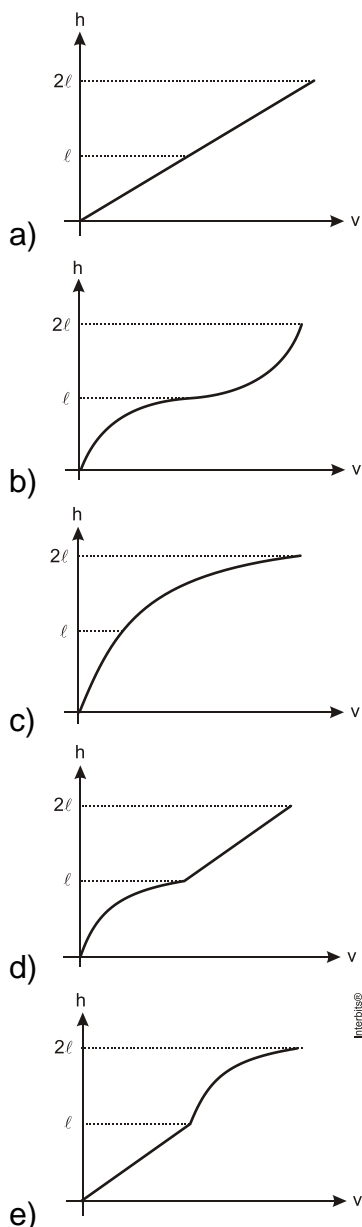
O gráfico mostra o valor, em bilhões de reais, dos principais produtos da economia brasileira. Do valor total, a produção de soja representa, aproximadamente,

- a) 57%.
- b) 46%.
- c) 35%.
- d) 24%.
- e) 10%.

13- (Ufpr 2014) Suponha que um líquido seja despejado, a uma vazão constante, em um recipiente cujo formato está indicado na figura abaixo.



Sabendo que inicialmente o recipiente estava vazio, qual dos gráficos abaixo melhor descreve a altura h , do nível do líquido, em termos do volume total V , do líquido despejado no recipiente?

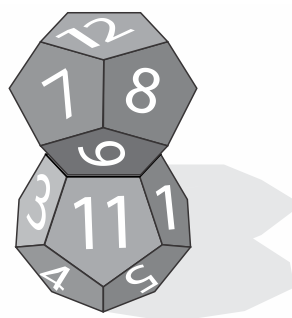


14- (Fuvest 2012) Francisco deve elaborar uma pesquisa sobre dois artrópodes distintos. Eles serão selecionados, ao acaso, da seguinte relação: aranha, besouro, barata, lagosta, camarão, formiga, ácaro, caranguejo, abelha, carrapato, escorpião e gafanhoto.

Qual é a probabilidade de que ambos os artrópodes escolhidos para a pesquisa de Francisco não sejam insetos?

- a) $\frac{49}{144}$
- b) $\frac{14}{33}$
- c) $\frac{7}{22}$
- d) $\frac{5}{22}$
- e) $\frac{15}{144}$

15- (Uerj 2016) Dois dados, com doze faces pentagonais cada um, têm a forma de dodecaedros regulares. Se os dodecaedros estão justapostos por uma de suas faces, que coincidem perfeitamente, formam um poliedro côncavo, conforme ilustra a figura.



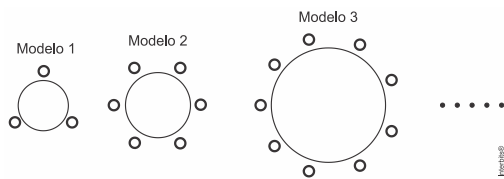
Considere o número de vértices V , de faces F e de arestas A desse poliedro côncavo.

A soma $V+F+A$ é igual a:

- a) 102
- b) 106
- c) 110
- d) 112

16- (G1 - Ifpe 2016) Na fabricação de mesas de reunião, uma fábrica trabalha com vários modelos e tamanhos. As mesas redondas são todas acompanhadas com uma certa quantidade de poltronas a depender do tamanho da mesa,

conforme a figura abaixo:



O primeiro modelo acompanha 3 poltronas, o segundo modelo acompanha 6 poltronas, o terceiro, 9 poltronas e assim sucessivamente, isto é, sempre um modelo de mesa acompanha 3 poltronas a mais em relação ao modelo anterior.

Um cliente adquiriu uma unidade de cada um dos 10 primeiros modelos de mesa circular.

Como todo patrimônio da sua empresa é identificado a partir de uma etiqueta adesiva, quantos adesivos devem ser confeccionados para que cada uma das mesas e poltronas adquiridas seja devidamente etiquetada?

- a) 165
- b) 175
- c) 30
- d) 40
- e) 10

LITERATURA

Prof. Wellington Soares

MODERNISMO: AS GERAÇÕES DO MODERNISMO BRASILEIRO

Modernismo é um movimento literário e artístico, teve início no século XX e seu principal objetivo era o de romper com o tradicionalismo. Buscava a

libertação estética, a experimentação constante e, acima de tudo, a independência cultural do país. No Brasil, o Modernismo deu seus primeiros passos com a Semana de Arte Moderna, ocorrida em 1922, na cidade de São Paulo.

Fases do Modernismo no Brasil

Primeira Fase (1922-1930)

A Primeira Fase do Modernismo iniciou com a Semana de Arte Moderna em 1922, é também chamada de Fase Heroica. Essa fase se caracteriza por um maior compromisso dos artistas com a renovação estética inspiradas nas vanguardas europeias como o Cubismo, o Futurismo, o Surrealismo entre outros. A linguagem literária tenta romper com o tradicional, sendo algumas dessas mudanças: a liberdade formal, a valorização do cotidiano, reescritura de textos do passado, etc. É também importante ressaltar que foi durante este período que surgiram os grupos de movimento modernista, entre eles o Pau-Brasil, Antropófago e Verde-Amarelismo, por exemplo. Principais representantes: Mário de Andrade, Oswald de Andrade e Manuel Bandeira.

Segunda Fase (1930-1945)

É a Fase de Consolidação, caracterizada pelo predomínio da prosa de ficção. É nesse período que os ideais difundidos na fase anterior se espalham e normalizam os esforços de antes para redefinir a



CONTATO:
Fone: 3216-9656
E-mail: revisaoenem.seduc@gmail.com

linguagem artística, que acaba por se unir a um grande interesse pelas temáticas nacionalistas. As novas obras dos autores da Primeira Fase acabam amadurecendo e surgem novos grandes poetas, como Carlos Drummond de Andrade, Cecília Meireles e Vinícius de Moraes. Na prosa surge o Romance de 30, cuja temática focava a seca que assolava a região nordeste do Brasil, destacam-se Graciliano Ramos, Rachel de Queiroz, Jorge Amado e Érico Veríssimo.

Terceira Fase (1945-1960)

Nessa fase surgiu um grupo de escritores que se autodenominou "Geração 45", seus membros procuravam por uma poesia formal, equilibrada e séria, sendo até chamados de neoparnasianos, destaca-se João Cabral de Melo Neto. A prosa dá sequência às tendências iniciadas pela segunda geração: a prosa urbana, intimista e regionalista, com destaque a Guimarães Rosa e Clarice Lispector.

17- (ENEM - PPL - 2015)

O peru de Natal O nosso primeiro Natal de família, depois da morte de meu pai acontecida cinco meses antes, foi de consequências decisivas para a felicidade familiar. Nós sempre fomos familiarmente felizes, nesse sentido muito abstrato da felicidade: gente honesta, sem crimes, lar sem brigas internas nem graves dificuldades econômicas. Mas, devido principalmente à natureza cinzenta de meu pai, ser desprovido de qualquer lirismo,

duma exemplaridade incapaz, acolchoado no medíocre, sempre nos faltara aquele aproveitamento da vida, aquele gosto pelas felicidades materiais, um vinho bom, uma estação de águas, aquisição de geladeira, coisas assim. Meu pai fora de um bom errado, quase dramático, o puro-sangue dos desmancha-prazeres.

(ANDRADE, M. In: MORICONI, I. Os cem melhores contos brasileiros do século. São Paulo: Objetiva, 2000 (fragmento).

No fragmento do conto de Mário de Andrade, o tom confessional do narrador em primeira pessoa revela uma concepção das relações humanas marcada por

- a) distanciamento de estados de espírito acentuado pelo papel das gerações.
- b) relevância dos festejos religiosos em família na sociedade moderna.
- c) preocupação econômica em uma sociedade urbana em crise.
- d) consumo de bens materiais por parte de jovens, adultos e idosos.
- e) pesar e reação de luto diante da morte de um familiar querido.

18- (ENEM - PPL - 2015)

TEXTO I

VERSOS DE AMOR

A um poeta erótico

Oposto ideal ao meu ideal conservas. Diverso é, pois, o ponto outro de vista Consoante o qual, observo o amor, do egoísta Modo de ver, consoante o qual, o observas.

Porque o amor, tal como eu o estou



CONTATO:
Fone: 3216-9656
E-mail: revisaoenem.seduc@gmail.com

amando,
E Espírito, é éter, é substância fluida,
É assim como o ar que a gente pega
e cuida,
Cuida, entretanto, não o estar
pegando!

É a transubstanciação de instintos
rudes,
Imponderabilíssima, e impalpável,
Que anda acima da carne miserável
Como anda a garça acima dos
açudes!

ANJOS, A. *Obra completa*. Rio de Janeiro:
Nova Aguilar, 1996 (fragmento).

TEXTO II

ARTE DE AMAR

Se queres sentir a felicidade de
amar, esquece a tua alma.
A alma é que estraga o amor.
Só em Deus ela pode encontrar
satisfação.
Não noutra alma.
Só em Deus - ou fora do mundo.
As almas são incomunicáveis.
Deixa o teu corpo entender-se com
outro corpo.
Porque os corpos se entendem,
mas as almas não.

BANDEIRA, M. *Estrela da vida inteira*. Rio
de Janeiro: Nova Fronteira, 1993.

Os Textos I e II apresentam
diferentes pontos de vista sobre o
tema amor. Apesar disso, ambos
definem esse sentimento a partir da
oposição entre:

- a) satisfação e insatisfação.
- b) egoísmo e generosidade.
- c) felicidade e sofrimento.
- d) corpo e espírito.
- e) ideal e real.

19- (ENEM 2015)

Cântico VI

Tu tens um medo de
Acabar.
Não vês que acabas todo o dia.
Que morres no amor.
Na tristeza.
Na dúvida.
No desejo.
Que te renovas todo dia.
No amor.
Na tristeza.
Na dúvida.
No desejo.
Que és sempre outro.
Que és sempre o mesmo.
Que morrerás por idades imensas
Até não teres medo de morrer.
E então serás eterno.

*MEIRELES, C. Antologia poética. Rio de
Janeiro: Record, 1963 (fragmento).*

A poesia de Cecília Meireles revela
concepções sobre o homem em seu
aspecto existencial. Em Cântico VI,
o eu lírico exorta seu interlocutor a
perceber, como inerente à condição
humana,

- a) a sublimação espiritual graças ao
poder de se emocionar.
- b) o desalento irremediável em face
do cotidiano repetitivo.
- c) o questionamento cético sobre o
rumo das atitudes humanas.
- d) a vontade inconsciente de
perpetuar-se em estado
adolescente.
- e) um receio ancestral de confrontar
a imprevisibilidade das coisas.

20- (ENEM 2015)

Exmº Sr. Governador:
Trago a V. Exa. um resumo dos
trabalhos realizados pela Prefeitura
de Palmeira dos Índios em 1928.



CONTATO:
Fone: 3216-9656
E-mail: revisaoenem.seduc@gmail.com

[...]

ADMINISTRAÇÃO

Relativamente à quantia orçada, os telegramas custaram pouco. De ordinário vai para eles dinheiro considerável. Não há vereda aberta pelos matutos que prefeitura do interior não ponha no arame, proclamando que a coisa foi feita por ela; comunicam-se as datas históricas ao Governo do Estado, que não precisa disso; todos os acontecimentos políticos são badalados. Porque se derrubou a Bastilha – um telegrama; porque se deitou pedra na rua – um telegrama; porque o deputado F. esticou a canela – um telegrama.

Palmeira dos Índios, 10 de janeiro de 1929.
GRACILIANO RAMOS

*RAMOS, G. *Viventes das Alagoas*. São Paulo: Martins Fontes, 1962.*

O relatório traz a assinatura de Graciliano Ramos, na época, prefeito de Palmeira dos Índios, e é destinado ao governo do estado de Alagoas. De natureza oficial, o texto chama a atenção por contrariar a norma prevista para esse gênero, pois o autor:

- a) emprega sinais de pontuação em excesso.
- b) recorre a termos e expressões em desuso no português.
- c) apresenta-se na primeira pessoa do singular, para conotar intimidade com o destinatário.
- d) privilegia o uso de termos técnicos, para demonstrar conhecimento especializado.
- e) expressa-se em linguagem mais subjetiva, com forte carga emocional.

21- (ENEM - PPL - 2015)

Famigerado

Com arranco, [o sertanejo] calou-se. Como arrependido de ter começado assim, de evidente. Contra que aí estava com o fígado em más margens; pensava, pensava. Cabismeditado. Do que, se resolveu. Levantou as feições. Se é que se riu: aquela crueldade de dentes. Encarar, não me encarava, só se fito à meia esguelha. Latejava-lhe um orgulho indeciso. Redigiu seu monologar. O que frouxo falava: de outras, diversas pessoas e coisas, da Serra, do São ão, travados assuntos, insequentes, como dificuldade. A conversa era para teias de aranha. Eu tinha de entender-lhe as mínimas entonações, seguir seus propósitos e silêncios. Assim no fechar-se com o jogo, sonso, no me iludir, ele enigmava. E, pá:
— Vosmecê agora me faça a boa obra de querer me ensinar o que é mesmo que é: fasmisgerado... faz-me-gerado... falmisgeraldo... famílias-gerado...?

(ROSA, J. G. *Primeiras estórias*. Rio de Janeiro: Nova Fronteira, 1988)

A linguagem peculiar é um dos aspectos que conferem a Guimarães Rosa um lugar de destaque na literatura brasileira. No fragmento lido, a tensão entre a personagem e o narrador se estabelece porque

- a) o narrador se cala, pensa e monologa, tentando assim evitar a perigosa pergunta de seu interlocutor.
- b) o sertanejo emprega um discurso cifrado, com enigmas, como se vê em “a conversa era para teias de aranha”.



CONTATO:
Fone: 3216-9656
E-mail: revisaoenem.seduc@gmail.com

- c) entre os dois homens cria-se uma comunicação impossível, decorrente de suas diferenças socioculturais.
- d) a fala do sertanejo é interrompida pelo gesto de impaciência do narrador, decidido a mudar o assunto da conversa.
- e) a palavra desconhecida adquire o poder de gerar conflito e separar as personagens em planos incomunicáveis.

22- (ENEM - PPL - 2015)

Minha mãe achava estudo
a coisa mais fina do mundo.
Não é.
A coisa mais fina do mundo é o
sentimento.
Aquele dia de noite, o pai fazendo
serão,
ela falou comigo:
"Coitado, até essa hora no serviço
pesado".
Arrumou pão e café , deixou tacho
no fogo com água quente.
Não me falou em amor.
Essa palavra de luxo.

Um dos procedimentos consagrados pelo Modernismo foi a percepção de um lirismo presente nas cenas e fatos do cotidiano. No poema de Adélia Prado, o eu lírico resgata a poesia desses elementos a partir do (a)

- a) reflexão irônica sobre a importância atribuída aos estudos por sua mãe.
- b) sentimentalismo, oposto à visão pragmática que reconhecia na mãe.
- c) olhar comovido sobre seu pai, submetido ao trabalho pesado.
- d) reconhecimento do amor num gesto de aparente banalidade.
- e) enfoque nas relações afetivas abafadas pela vida conjugal.

SPANGLÊS

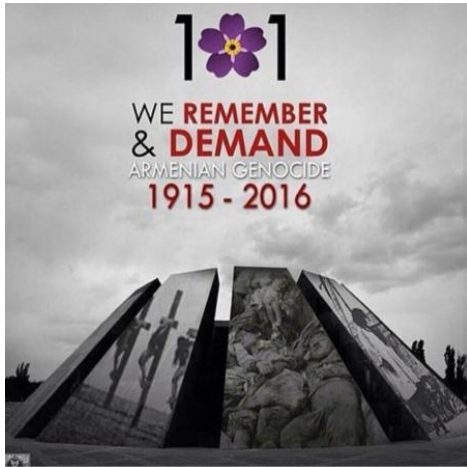
Prof. Natell

Síntese da Aula

Trabalhar com texto em LEM (Língua Estrangeira Moderna) exige um vocabulário base, muito informação do que está ocorrendo no Brasil e no mundo além de algumas técnicas para interpretação de textos . Deixamos de lado temporariamente a tradução simples por estratégias instrumentais como identificação de termos cognatos – que são aquelas palavras de origem latina que possuem grande semelhança com a língua portuguesa, como “different” e “music”, por exemplo – e uma técnica conhecida como prediction, que nada mais é do que inferir (deduzir) o conteúdo de um texto a partir do seu conhecimento prévio sobre o tema. É por isso que nós, professores, falamos o tempo todo para vocês: **leiam, procurem se informar**, pessoas bem informadas estarão sempre um passo adiante em relação àqueles que não se importam em obter informação. Outro passo importante é aprender a identificar os diferentes tipos/gêneros textuais (charges, textos não verbais, verbais, tirinhas, textos informativos, sinopses, receitas, poemas, texto musicais, etc), isso pois o trabalho de interpretação está pautado na competência 2 (conhecer e usar a LEM como instrumento de acesso a informação e outras culturas e grupos sociais) e habilidade que variam muito, tipo H5, H6, H7, H21, etc.



CONTATO:
Fone: 3216-9656
E-mail: revisaoenem.seduc@gmail.com



In April of 1915 tens of thousands of Armenian men were rounded up and shot. Hundreds of thousands of women, old men and children were deported south across the mountains to Cilicia and Syria. On April 15 the Armenians appealed to the German Ambassador in Constantinople for formal German protection. This was rejected by Berlin on the grounds that it would offend the Turkish Government. By April 19 more than 50,000 Armenians had been murdered in the Van province.

Within nine months, more than 600,000 Armenians were massacred. Of the deported during that same period, more than 400,000 perished of the brutalities and privations of the southward march into Mesopotamia. By September more than a million Armenians were the victims of what later became known as the Armenian Genocide! A further 200,000 were forcibly converted to Islam to give Armenia a new Turkish sense of identity and strip the Armenian people of their past as the first Christian state in the world.

Disponível em:

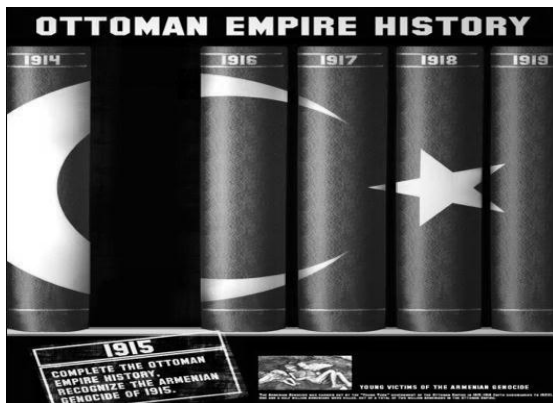
<http://www.genocide1915.info/history/>.

Em 1944, Raphael Lemkin (1900-1959), um advogado judeu polonês, ao tentar encontrar palavras para descrever as políticas nazistas de assassinato sistemático, incluindo a destruição dos judeus europeus, criou a palavra "genocídio" combinando a palavra grega *geno-*, que significa *raça* ou tribo, com a palavra latina-*cídio*, que quer dizer matar. Com este termo, Lemkin definiu o genocídio como "um plano coordenado, com ações de vários tipos, que objetiva a destruição dos alicerces fundamentais da vida de grupos nacionais com o objetivo de aniquilá-los".

<<http://www.ushmm.org>>

23- Após a leitura do texto, infere-se que:

- a) os armênios foram ajudados pelo governo da Alemanha no primeiro momento, mas com a chegada da guerra eles perderam o apoio dos alemães.
- b) em 19 de Abril de 1915, há registros da morte de 50.000 armênios na província de Van
- c) no período de um semestre, mais de 600.000 armênios já tinham sido massacrados.
- d) 400.000 armênios foram forçosamente convertidos ao Islamismo.
- e) até setembro do fatídico ano de 1915, mais de um milhão de armênios já tinham sido exterminados.



24- Uma pauta publicitária visa convencer o receptor a adquirir um produto, contratar um serviço ou engajar-se numa corrente ideológica. Na propaganda acima, verifica-se que

- a) a intenção do emissor é persuadir o receptor a completar o capítulo da história turca que está faltando, reconhecendo assim o Genocídio Armênio.
- b) na propaganda fica evidente que os turcos estão abertos ao debate sobre a questão dos armênios durante o império Otomano.
- c) o ano de 1915 não foi relevante para o Império Turco Otomano, por isso nem deveria fazer parte da história.
- d) os turcos se orgulham de toda sua história, inclusive o magnífico ano de 1915.
- e) o emissor, possivelmente um judeu, critica o holocausto ocorrido e está convicto que o tal ano do fato deveria ser esquecido.



25- Os gêneros textuais são todos os textos de qualquer natureza,

literários ou não. Apresentam função social, pois abordam diversos aspectos no processo comunicativo em sociedade. Organizam a linguagem e utilizam diversas funções da linguagem em suas construções. Na pauta publicitária da empresa Gandhi que é uma livraria muito famosa o uso das estruturas comparativas caracterizam

- a) Uma redução da utilização de uma rede social e uma maior devoção à leitura.
- b) Uma redução da utilização de uma rede social e uma menor devoção à leitura.
- c) Um aumento da utilização de uma rede social e uma maior devoção à leitura.
- d) Um nivelamento da utilização de uma rede social e devoção à leitura.
- e) Uma redução da utilização de sugestões de leitura numa rede social.

O uso de figura de linguagem é muito comum em questões envolvendo os mais variados tipos textuais.

Alguns exemplos:

EULOGIA (Um elogio é uma oração funerária feita em tributo a uma pessoa ou a pessoas que recentemente morreram. Pode também louvar pessoas que estão vivas, o que normalmente ocorre em cerimônias especiais)

ANTÍTESE (é uma figura de linguagem (figuras de estilo) que consiste na exposição de ideias opostas. Ocorre quando há uma aproximação de palavras ou expressões de sentidos opostos)



CONTATO:
Fone: 3216-9656
E-mail: revisaoenem.seduc@gmail.com

METÁFORA (é uma figura de linguagem onde se usa uma palavra ou uma expressão em um sentido que não é muito comum, revelando uma relação de semelhança entre dois termos)

EUFEMISMO (é um tipo de figura que substitui um termo, ou uma expressão rude, por outro mais suave e agradável)

AXIOMA (premissa considerada necessariamente evidente e verdadeira, fundamento de uma demonstração, porém ela mesma indemonstrável, originada, segundo a tradição racionalista, de princípios inatos da consciência ou, segundo os empiristas, de generalizações da observação empírica)

EPÔNIMO (diz-se de ou nome atributivo, nome alcunhado, sobrenome lisonjeiro (mas, por vezes, denigrador) de deuses e deusas, cidades etc)

OXÍMORO (ou paradoxo é um tipo de antítese que se manifesta de uma maneira mais radical. Apesar de serem parecidas, elas se diferenciam por que no paradoxo duas idéias opostas se excluem mutuamente num mesmo referente, criando um efeito de contradição)

PALÍNDROMO (são palavras ou frases que podem ser lidas da esquerda para a direita ou da direita para a esquerda)

Gracias a la vida

Gracias a la vida que me ha dado tanto
Me dio el corazón que agita su marco
Cuando miro el fruto del cerebro humano,
Cuando miro al bueno tan lejos del malo,
Cuando miro al fondo de tus ojos claros.

Gracias a la vida que me ha dado tanto
Me ha dado la risa y me ha dado el llanto,
Así yo distingo dicha de quebranto
Los dos materiales que forman mi canto
Y el canto de ustedes que es el mismo canto
Y el canto de todos que es mi propio canto.

Antítese é uma figura de linguagem que consiste na exposição de ideias opostas. Ocorre quando há uma aproximação de palavras ou expressões de sentidos opostos. Marque a alternativa com esta figura de estilo na letra da canção *Gracias a la vida*.

- A "Me ha dado la risa y me ha dado el llanto."
- B "Así yo distingo dicha de quebranto."
- C "Los dos materiales que forman mi canto."
- D "Y el canto de ustedes que es el mismo canto."
- E "Y el canto de todos que es mi propio canto."

27-

Purple rain

I never meant to cause you any sorrow
I never meant to cause you any pain
I only wanted to one time to see you laughing
I only wanted to see you
Laughing in the purple rain

Purple rain, purple rain
Purple rain, purple rain
Purple rain, purple rain
I only wanted to see you
Bathing in the purple rain

I never wanted to be your weekend lover
I only wanted to be some kind of friend
Baby, I could never steal you from another
It's such a shame our friendship had to end

Purple rain, purple rain
Purple rain, purple rain
Purple rain, purple rain
I only wanted to see you
Undemeath the purple rain

Honey, I know, I know
I know times are changing
It's time we all reach out
For something new, that means you too

You say you want a leader
But you can't seem to make up your mind
I think you better close it
And let me guide you to the purple rain

Purple rain, purple rain
Purple rain, purple rain
If you know what I'm singing about up here
C'mon, raise your hand

Purple rain, purple rain
I only want to see you
In the purple rain

PRINCE.Disponível em: <http://www.songfacts.com>. Acesso em: 15 maio 2016.

26-

O cantor americano Prince, um dos grandes músicos *pop* de sua geração, morreu de forma repentina aos 57 anos, em sua residência em Minneapolis. Com base na letra de um dos seus maiores sucessos, *Purple rain*, o eu lírico

- A** reconhece que teve a clara intenção de machucar a pessoa amada, como uma forma de punição.
B receia as mudanças que ele testemunha no mundo e prefere refugiar-se nas lembranças do passado.
C envergonha-se de ter perdido a amizade de uma pessoa que, aparentemente, era muito especial para ele.
D critica a pessoa amada por limitar-se a manter relações afetivas superficiais, fugindo de compromissos.
E lamenta que a pessoa amada seja tão dependente dele, emocionalmente, a ponto de vê-lo como um "líder".

28-



Esse anúncio faz parte de uma campanha de conscientização que pretende

- a) chamar a atenção para o perigo de extinção de alguns animais.
 b) alertar sobre o risco do consumo abusivo de bebidas enlatadas.
 c) denunciar o impacto ambiental causado pelo ser humano.
 d) fazer um catálogo com as pegadas das variadas espécies.
 e) promover uma marca de refrigerante usando a sua embalagem.

29-

Quando los ángeles lloran

Chico Mendes lo mataron	Cuando el asesino huía
Era un defensor y un ángel	Chico Mendes se moría
De toda la Amazonia	La selva se ahogaba en llanto
El murió a sangre fría	Él dejó dos lindos crios
Lo sabía Collor de Mello	Una esposa valerosa
Y también la policía	Y una selva en agonía

Cuando los ángeles lloran	Cuando los ángeles lloran
Lluvia cae sobre la aldea	Es por cada árbol que muere
Lluvia sobre el campanario	Cada estrella que se apaga
Alguien murió...	Oh...no...no...
	[...]

Un ángel cayó
 Un ángel murió
 Un ángel se fue
 Y no volverá

MANA. Cuando los ángeles lloran. Intérprete: Maná. Ir: _____. Cuando los ángeles lloran. Cidade do México: Warner Music, 1995. 1 CD. Faixa 8.

Chico Mendes foi um ativista ambiental brasileiro que lutou pela causa das reservas extrativistas dos seringueiros na Amazônia. A partir da canção da banda mexicana Maná, percebe-se que a imagem internacional de Chico Mendes era

- A** antipatizada, pois os grandes agricultores o perseguiram quando era vivo até o ponto de o matarem.
B exaltada, já que ele buscou defender os direitos dos poderosos donos dos seringais amazonenses.
C estranhada, pois sua luta era nacional e buscava defender o direito dos seringueiros brasileiros.
D enobrecida, visto que a luta em defesa de uma extração sustentável se estendia pelo planeta.
E glorificada, já que seus ideais não vingaram, mas são lembrados por ambientalistas em todo o mundo.

30-



“Uma premissa, uma máxima, uma proposição, um postulado ou um princípio geralmente aceito como



CONTATO:
Fone: 3216-9656
E-mail: revisaoenem.seduc@gmail.com

verdade.” Após a análise do conteúdo da imagem e da definição acima, fica evidente que se trata de

- a) um axioma
- b) um eufemismo
- c) um epônimo
- d) um oxímoro
- e) um palíndromo

REDAÇÃO

Prof. Rógi

A dissertação-argumentativa no Enem

A prova de redação do Enem ocorre no segundo dia, junto à prova de Linguagens, códigos e suas tecnologias. Ela é composta por uma proposta de redação que requer do candidato a produção de um texto em prosa com a predominância tipológica de seqüências argumentativas sobre um tema de natureza científica, política, social ou cultural.

A proposta de redação no Enem apresenta um parágrafo inicial, de cuja boa compreensão depende o êxito na confecção do texto. Isso porque nele constam as informações sobre como deve ser o texto: estilo de composição (dissertação-argumentativa, com uma proposta de intervenção), tema a ser desenvolvido, registro de linguagem (norma padrão da língua portuguesa). Além disso, são colocados textos motivadores, com a finalidade de embasar as reflexões do candidato. Confira, a

seguir, um exemplo de proposta no padrão ENEM.

Planificando o texto dissertativo argumentativo

INTRODUÇÃO

- Apresentação da proposta
- Apresente o tema a partir das palavras-chaves da frase delimitadora.
- Tese
- Sobre o tema, responda ao direcionamento “Pretendo defender que”. A resposta será sua tese.

DESENVOLVIMENTO

- Apresentar argumentos consistentes para explicar, justificar, defender e comprovar a tese.
- Selecionar, relacionar, organizar e interpretar informações, fatos, opiniões e argumentos em defesa de um ponto de vista.

ARGUMENTOS

- Frase-síntese do argumento (tópico frasal)



CONTATO:
Fone: 3216-9656
E-mail: revisaoenem.seduc@gmail.com

- Informações para justificar o argumento (fatos cotidianos ou históricos, conhecimentos de outras áreas do saber – História, Geografia, Literatura, Filosofia, Sociologia etc.)

CONCLUSÃO

- Retomar a tese e apresentar proposta de intervenção
- A proposta deve ser:
 - (1) relacionada ao tema e à argumentação;
 - (2) detalhada/viável;
 - (3) Diversificada e respeitar os direitos humanos

P-01 (ARG.01) – Informe o quê?, como? e por quê? fazer.

P-02 (ARG.02) – Informe o quê?, como? e por quê? fazer.

P-03 (ARG.03) – Informe o quê?, como? e por quê? fazer.

PROPOSTA DE REDAÇÃO

A partir da leitura dos textos motivadores seguintes e com base nos conhecimentos construídos ao longo de sua formação, redija texto dissertativo-argumentativo em modalidade escrita formal da língua portuguesa sobre o tema “A persistência da violência contra a

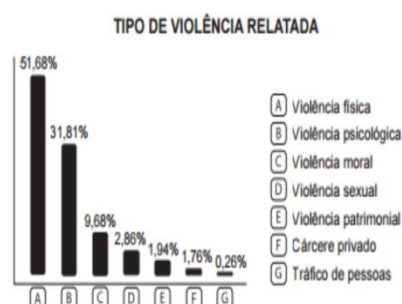
mulher na sociedade brasileira”, apresentando proposta de intervenção que respeite os direitos humanos. Selecione, organize e relacione, de forma coerente e coesa, argumentos e fatos para defesa de seu ponto de vista.

TEXTO I

Nos 30 anos decorridos entre 1980 e 2010 foram assassinadas no país acima de 92 mil mulheres, 43,7 mil só na última década. O número de mortes nesse período passou de 1.353 para 4.465, que representa um aumento de 230%, mais que triplicando o quantitativo de mulheres vítimas de assassinato no país. WALSELFISZ, J. J. Mapa da Violência 2012. Atualização: Homicídio de mulheres no Brasil.

Disponível em:
www.mapadaviolencia.org.br. Acesso em: 8 jun. 2015

TEXTO II



BRASIL. Secretaria de Políticas para as Mulheres. Balanço 2014. Central de Atendimento à Mulher. Disque 180. Brasília, 2015. Disponível em: www.spm.gov.br. Acesso em: 24 jun. 2015 (adaptado).

TEXTO III

Texto de aluno para fins didáticos



Disponível em: www.compromissoeatitude.org.br.
Acesso em: 24 jun. 2015 (adaptado).

Apesar das garantias legais voltadas para a coibição da violência contra as mulheres no Brasil, como a Lei da Maria da Penha, essa prática ainda é frequente na nossa sociedade. Tal conjuntura nacional é associada, primeiramente, aos vínculos históricos do país, que, desde sua formação, foi marcado pelo patriarcalismo. Além disso, a frágil formação a cerca da igualdade entre os sexos agrava esse quadro.

Desde a formação da sociedade brasileira, com a introdução de famílias europeias em território nacional, prevaleceu a organização familiar patriarcal, na qual, como sintetiza Chico Buarque em sua composição "Mulheres de Atenas", a mulher é submissa ao homem. Já no século XXI, apesar dos direitos políticos e sociais conquistados pela população feminina- direito ao voto, igualdade jurídica, dentre outros-, a mentalidade machista persiste. Com isso, a violência contra a mulher é alavancada, haja vista que o machismo desperta um sentimento de superioridade e consequente poder de dominação na figura masculina.

TEXTO IV



INSTRUÇÕES:

- O rascunho da redação deve ser feito no espaço apropriado.
- O texto definitivo deve ser escrito à tinta, na folha própria, em até 30 linhas.
- A redação que apresentar cópia dos textos da Proposta de Redação ou do Caderno de Questões terá o número de linhas copiadas desconsiderado para efeito de correção.

Recaberá nota zero, em qualquer das situações expressas a seguir, a redação que:

- tiver até 7 (sete) linhas escritas, sendo considerada "texto insuficiente".
- fugir ao tema ou que não atender ao tipo dissertativo-argumentativo.
- apresentar proposta de intervenção que desrespeite os direitos humanos.
- apresentar parte do texto deliberadamente desconectada do tema proposto.

Somada à influencia negativa das raízes históricas, a fragilidade nos setores da educação e conscientização potencializa esse mal. Isso porque, na ausência de diretrizes adequadas, as crianças e os adolescentes da Nação, ainda em processo de formação ideológica, interiorizam comportamentos padrões da sociedade. Dessa forma, tende a ocorrer um aumento no número de



CONTATO:
Fone: 3216-9656
E-mail: revisaoenem.seduc@gmail.com

adultos machistas, promotores da violência contra a mulher.

Portanto, diante da necessidade de se combater ativamente esse mal, urgem intervenções do Estado e da família. Cabe ao Governo Federal não só promover palestras conscientizadoras com o intuito de frear o pensamento machista por meio do estímulo à adoção de posturas pacíficas e democráticas para com as mulheres da Nação, mas também intensificar o estímulo à igualdade de gêneros nas escolas por meio de aulas especiais, ministradas juntamente com estudo da sociologia. Concomitantemente, é papel dos pais incentivar posturas democráticas por meio do diálogo educativo e do fornecimento de exemplo positivos. Com isso, será possível reduzir drasticamente a violência contra a mulher.

#partiu enem2016

#partiu red nota 1000

GABARITO

01	D	09	E	17	A	25	A
02	D	10	C	18	D	26	A
03	E	11	D	19	A	27	C
04	C	12	D	20	E	28	C
05	C	13	D	21	E	29	D
06	C	14	C	22	D	30	A
07	E	15	D	23	E		
08	D	16	B	24	A		



www.canaleducacao.tv



EDUCAÇÃO
Secretaria de Estado
da Educação / SEDUC



Piauí
GOVERNO DO ESTADO