


App Canal Educação

Conheça!



The smartphone screen shows the following menu items: Bem-vindo, 14, 89, Responder questões, Responder simuladas, Assistir aulas, Ver redações, Ver meu perfil, and Ver ranking. Surrounding the phone are icons for 'Questões', 'Redação', 'Simulados', and 'Video Aulas'.

A ferramenta que vai dar um UP nos seus estudos!

Baixe agora em Google Play 

Com o app Canal Educação você vai poder treinar sua redação para o ENEM!!

Veja como é Fácil!

Baixe o APP

Acesse o menu REDAÇÃO

Escolha um tema

Escreva sua Redação

Tire uma foto do seu texto

Envie a redação pelo APP



Pronto!



Uma equipe de professores irá fazer a correção de sua redação, destacando pontuação em cada uma das 5 competências.

6ª REVISÃO PRÉ-ENEM SEDUC

02 DE SETEMBRO DE 2018

LINGUAGEM, CÓDIGOS E SUAS TECNOLOGIAS

PROFA. FLÁVIA LÊDA



Disponível em: <http://www.otempo.com.br>. Acesso em: 15 ago. 2017.

01. (INSPER-SP/2017-C1H1) A charge mistura diversas linguagens na construção de um discurso capaz de

- A) influenciar a perspectiva de abordagem crítica do leitor, fazendo-o destacar o componente irônico da situação.
- B) centrar a atenção do leitor na relação das personagens com o cenário, independentemente do diálogo que mantêm.
- C) desviar a atenção do leitor de questões sociais, reduzindo sua leitura à percepção do recurso tecnológico projetado.
- D) levar o leitor a compor analogias, reconhecendo no texto a intenção de denunciar as desigualdades sociais.
- E) reformular pontos de vista negativos do leitor acerca do mundo digital projetado no mapa da fome.



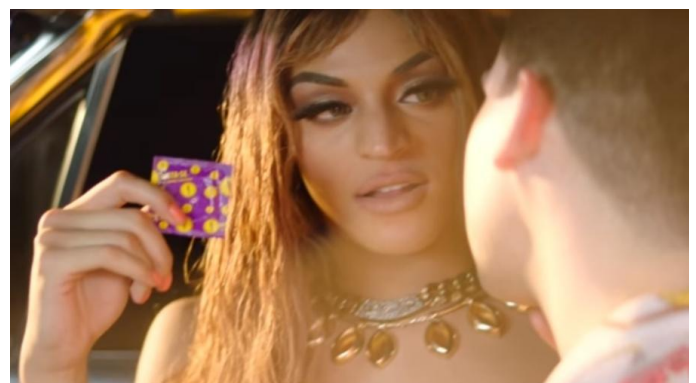
Scott Adams. **Dilbert**. Disponível em: <http://dilbert.com/strip/2006-02-22>. Acesso em: 2 abr. 2015.

02. (C1H1) Na fala do último quadrinho, a personagem expressa-se com

- A) cordialidade, para explicar que a solicitação da outra personagem deveria ter sido dirigida a outro depósito.
- B) sarcasmo, pois a solicitação da outra personagem será atendida em breve.
- C) descaso, para sugerir que a solicitação da outra personagem será encaminhada à gerência.
- D) ironia, para corroborar a resposta negativa que foi dada à solicitação da outra personagem.
- E) rispidez, para declarar que a solicitação da outra personagem será atendida apenas parcialmente.

Tem gente que não entendeu a campanha de camisinha com Pablo Vittar

"Para que usar camisinha se a Pablo não engravida?" é o tom de diversos comentários nas



redes sociais do novo clipe de Pabllo Vittar no Youtube. No vídeo de "Corpo Sensual", a cantora dragqueen aparece dançando e seduzindo Mateus Carrillo, até que entram em um carro e Pabllo pega uma camisinha.

Feito em parceria com o Ministério da Saúde, o vídeo foi pensado para lembrar o público da importância do uso do preservativo quando o clima esquenta. No entanto, nem todos os internautas entenderam a mensagem. (...)

"A escolha da Pabllo para esse novo passo de divulgação não foi à toa. Ela é uma das maiores artistas da atualidade, tem grande aceitação entre os jovens e conversa diretamente com o público a ser atingido pela campanha da camisinha", diz informe do Ministério da Saúde. E parece que eles acertaram, já que em dois dias, mais de sete milhões de pessoas já viram o clipe.

Disponível em:

<https://universa.uol.com.br/noticias/redacao/2017/09/08/t-em-gente-que-nao-entendeu-a-campanha-de-camisinha-com-pablo-vittar.htm>. Acesso em: 9 set. 2017.

03. (C6H18) A apropriada relação entre diferentes partes de um texto é garantida pela coesão textual. Analisando os trechos "Para que usar camisinha" (linha 1) e "se a Pabllo não engravida" (linha 1), verifica-se que a segunda oração estabelece com a primeira uma relação de

A) causa, uma vez que uma das causas de uma gravidez pode ser a não utilização de preservativos.

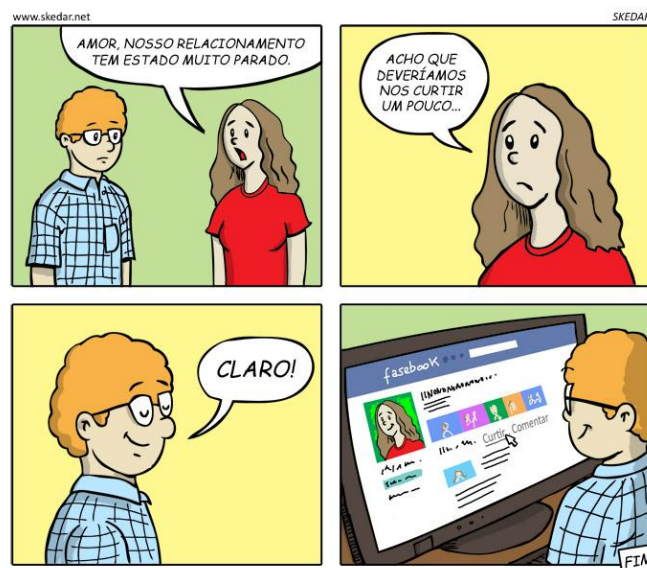
B) finalidade, uma vez que, na concepção dos internautas que se manifestaram, o uso da camisinha tem a contracepção como finalidade exclusiva.

C) condição, porque a biologia feminina é condição para a gravidez e, portanto, para esse grupo específico de internautas, o uso da camisinha na relação sugerida no clipe justifica o questionamento sobre essa escolha.

D) concessão, uma vez que é possível inferir, pelo contexto, que o uso da camisinha seria uma exigência para o consentimento de uma relação íntima.

E) oposição, visto que, no texto, fica inferida uma oposição entre as concepções de homem e

mulher no que, biologicamente, diz respeito à capacidade de engravidar.



Disponível em: www.blognerdegeek.com. Acesso em: 7 mar. 2013 (adaptado).

04. (ENEM-PPL/2017-C7H21) Na tirinha, o leitor é conduzido a refletir sobre relacionamentos afetivos. A articulação dos recursos verbais e não verbais tem o objetivo de

A) criticar a superficialidade com que as relações amorosas são expostas nas redes sociais.

B) negar antigos conceitos ou experiências afetivas ligadas à vida amorosa dos adolescentes.

C) enfatizar a importância de incorporar novas experiências na vida amorosa dos adolescentes.

D) valorizar as manifestações nas redes sociais como medida do sucesso de uma relação amorosa.

E) associar a popularidade de uma mensagem nas redes sociais à profundidade de uma relação amorosa.



Disponível em: <http://www.cafecomgalo.com.br/25-anuncios-que-farao-voce-repensar-o-ato-de-fumar/>. Acesso em: 1 mai. 2018.

05. (TS) [C7H21] No texto em análise, procura-se convencer o interlocutor acerca da necessidade de não se consumir cigarro através do(a)

- A) ameaça de que a manutenção no hábito do consumo de cigarros poderá conduzir os fumantes à morte.
- B) apelo emocionado para que os fumantes parem de fazer isso, sob pena de perderem a vida.
- C) veiculação dos números absurdos de mortes ocasionadas diretamente pelo uso do fumo.
- D) alerta de que o consumo do cigarro pode reduzir significativamente a vida do fumante.
- E) explicitação dos dados relativos às mortes dos fumantes no Brasil e no mundo.

Caso pluvioso

A chuva me irritava. Até que um dia descobri que maria é que chovia.

A chuva era maria. E cada pingo de maria ensopava o meu domingo. (...)

E chuveirando atroz em meu caminho, o deixava banhado em triste vinho,

que não aquece, pois água de chuva mosto é de cinza, não de boa uva.

Chuvadeira maria, chuvadonha,

chuvinhenta, chuvil, pluvimedonha!

Eu lhe gritava: Para! e ela chovendo, poças d'água gelada ia tecendo. (...)

ANDRADE, C. D. **Viola de Bolso**, 1955. Disponível em: <http://www.avozdapoesia.com.br>. Acesso em: 25 mar. 2018 (adaptado).

06. (Profa. Flávia Lêda-C1H1) Para realçar a expressividade no texto, o autor emprega palavras como “chuvadeira”, “chuvadonha”, “chuvinhenta”, “chuvil” e “pluvimedonha” na intenção de

- A) ressaltar termos em desuso na língua.
- B) reforçar a recorrência de termos com sentidos semelhantes.
- C) suprir a necessidade de um sentido ideal para termos existentes.
- D) especificar novos conceitos por meio da renovação vocabular.
- E) incorporar novos termos ao léxico da língua.

ARTES

PROFA. ROBERTA CABRAL

RESUMO TEÓRICO

1. Arte Contemporânea

Esse tópico já apareceu 6 vezes nos últimos 4 anos no Enem. A primeira dica para mandar bem nesse assunto é entender como ocorreu o rompimento com o Modernismo.

A Arte Contemporânea teve origem em 1960, período no qual se coloca em questão qual é a definição de “arte”. Será nesse momento, também, que os críticos e intelectuais vão se questionar em relação ao mercado e a validação das expressões artísticas.

Esse movimento artístico tem como característica estabelecer comunicação direta com o público e buscar a percepção do observador. Para dominar esse assunto, é importante explorar o que é a “Arte Conceitual”, conhecer o Minimalismo, o Body Art, a Arte Urbana e as Instalações.

2. Arte Brasileira pós 1970

A Arte Brasileira Contemporânea, especificamente no período pós 1970, já apareceu 3 vezes no Enem nos últimos 4 anos de exame. Uma das principais dicas é saber a fundo o que aconteceu durante esse período histórico - da segunda metade do século XX e a transição para o século XXI.

O professor Eduardo chama a atenção para o abstracionismo, uma das expressões artísticas desse momento - que subdivide-se em concretismo e neoconcretismo. Ele sugere que você pesquise sobre a importância da arquitetura neste período.

O prof. destaca dois grandes artistas:

- **Tomie Ohtake**, que apresenta a influência da arte japonesa com o mundo contemporâneo que está em constante movimento
- **Manabu Mabe**, considerado o melhor pintor durante a 5ª Bienal de São Paulo (1959).

3. Modernismo Europeu

O Modernismo Europeu apresenta uma nova perspectiva, rejeitando a tradição e dando início à ruptura em 1890. Esse tópico já caiu 3 vezes no Enem durante os últimos 4 anos.

Para responder às questões sobre o Modernismo Europeu, você deve revisar o conjunto de movimentos culturais (as escolas e os estilos) da primeira metade do século XX. Vale relembrar:

- Futurismo
- Expressionismo
- Fauvismo
- Cubismo
- Suprematismo
- Dadaísmo
- Surrealismo
- Construtivismo Russo

4. Modernismo no Brasil

Quando falamos de Modernismo no Brasil, precisamos analisar o movimento cultural com repercussões nas artes, na sociedade e literatura. O marco inicial se dá na Semana de Arte Moderna de 1922 que causa uma grande revolução na forma de encarar a Arte no país. Os artistas brasileiros assimilaram tendências das vanguardas europeias, porém o foco se deu nos elementos da nossa cultura.

É importante ficar por dentro das três fases do Modernismo:

1ª Geração (1922-1930): pautada pelo radicalismo e escândalos

2ª Geração (1930-1945): com ênfase na literatura

3ª Geração (1945-1975): que traz a oposição ao radicalismo

5. Arquitetura Moderna no Brasil

A Arquitetura Moderna no Brasil surge na década de 30 com muitas influências europeias - o contexto da arquitetura na Europa é de buscar soluções para as mudanças geradas pela Revolução Industrial.

Esse tópico foi cobrado 2 vezes no Enem durante os 4 últimos anos. Por isso vale a pena estudar o contexto histórico (já que a Arquitetura Moderna no Brasil ganhou apoio do Estado Novo) e revisar

nomes como Oscar Niemeyer e Gregori Warchavchik

6. Modernismo no Brasil pós Semana de 22

Neste tópico, você precisa revisar as manifestações artísticas pós Semana de 22. Já caiu uma questão no Enem sobre esse período que corresponde à 2ª geração do Modernismo, marcado pela preocupação com as transformações políticas, sociais econômicas, humanas e espirituais.

O momento político do Brasil fez com que aquele humor (apresentado na Semana de 22) fosse substituído por uma apreensão e análise de valores. Os modernistas rompem com o academicismo, principalmente com as influências da Europa.

Nesse período, acontece uma série de mudanças. O Brasil começa a se tornar um país urbano; a economia passa a ser não só agrária, mas também industrial; acontece um dos maiores movimentos de migração demográfica do Nordeste para o Sudeste; a política adotada torna-se o populismo de Getúlio Vargas - e por aí, vai.

Os artistas em destaque são Cândido Portinari, Anita Malfatti e Tarsila do Amaral.

7. Barroco em Minas Gerais

Entre os séculos XVII e XIX, especificamente na região das Minas Gerais, desenvolve-se um conceito de arte conhecido como Barroco Mineiro - ele foi tema de uma questão do Enem nas últimas 4 edições.

Esse movimento artístico está associado ao enriquecimento da região com a atividade mineradora e tem como influência europeia o Rococó.

Principais cidades: Vila Rica de Ouro Preto, Diamantina, Serro, Mariana, Tiradentes, Sabará, São João Del Rei, Congonhas do Campo.

8. Renascimento Italiano

Antes de tudo, é preciso entender que o contexto histórico se passa exatamente na transição da Idade Média para a Idade Moderna.

Século XIV - Idade Média

Século XV - Transição

Século XVI - Idade Moderna

A arte renascentista é um fenômeno urbano da península itálica. As cidades portuárias e postos comerciais passam a se desenvolver e, com isso, abrem espaço para uma nova classe social que começa consumir arte.

Ela é, portanto, resultado da ascensão econômica da burguesia (que vão patrocinar a arte, tornando-a mercadoria).

9. Suportes da Arte Contemporânea

Durante as décadas de 50 e 60, vai surgir um movimento artístico na Inglaterra chamado Pop Art - ele procura demonstrar a massificação da cultura popular capitalista. O maior representante desse movimento foi o artista plástico, cineasta e literato Andy Warhol. Ele é conhecido por fazer uso dos conceitos publicitários na Arte.

Sobre esse assunto, que já caiu uma vez no Enem, é importante conhecer os conceitos de Happening e Performance dentro do contexto da Arte Contemporânea - eles vão definir a expressão da arte e a maneira como o público interage com a expressão artística.

Numa forma de mesclar as artes visuais e um teatro sem texto ou representação, Allan Kaprow cria o conceito de Happening. Nele, o público passa a interagir com espetáculo e é visto como parte do processo.

O conceito de Performance também vai combinar elementos do teatro com as artes visuais e a música, porém o público tem a função de apenas assistir ao número. Esse modelo surgiu na década de 60, na transição urbana da modernidade.

10. Arte na Pré-História

Por fim, a última dica é sobre a Arte na Pré-História. Nos últimos 4 anos, apareceu uma questão sobre esse tema. De acordo com o professor Eduardo, a pergunta que devemos nos fazer é: Onde começa a arte?

A palavra, por exemplo, vem da expressão em Latim "Ars" que significa técnica e habilidade. Podemos considerar Arte todas as atividades humanas que estejam diretamente ligada à estética e à comunicação.

As primeiras representações artísticas na Pré-História aconteceram no Período Paleolítico, em que a sociedade vai retratar o seu cotidiano por meio das pinturas rupestres. Além disso, nessa época, podemos encontrar estuárias com a representação da fertilidade feminina e elementos de enfeites feitos a partir de pedra lascada.

Depois disso, entramos no Período Neolítico, no qual encontramos expressões artísticas produzidas com cerâmica, tecelagem, representações da religiosidade e armas fabricadas de pedras polidas. Na arquitetura, encontramos casas de madeira, pedras e tijolos. Por último, na Idade dos Metais, surgem as técnicas de fundição - nesse momento começam a surgir as grandes civilizações do Oriente Médio. Os primeiros objetos são feitos de cobre, depois temos o bronze e o ferro.

Bibliografia: <https://www.stoodi.com.br/blog/>

QUESTÕES



PICASSO, P. Guitar, Sheet Music, and Glass, Fall. Papel colado, guache e carvão, 48 x 36,5 cm. McNay Art Museum, San Antonio, Texas, 1912.

07. (ENEM/2017) Inovando os padrões estéticos de sua época. A obra de Pablo Picasso foi produzida utilizando características de um movimento artístico que

- A) dispensa a representação da realidade.
- B) agrega elementos da publicidade em suas composições.
- C) valoriza a composição dinâmica para representar movimento.
- D) busca uma composição reduzida e seus elementos primários de forma.
- E) explora a sobreposição de planos geométricos e fragmentos de objetos.

TEXTO 1



Dinâmica da Bal Tabarin Hieroglífica 1912 Gino Severini Italiano 1883-1966 Itália.

TEXTO II

A existência dos homens criadores modernos é muito mais condensada e mais complicada do que a das pessoas dos séculos precedentes. A coisa representada, por imagem, fica menos fixa, o objeto em si mesmo se expõe menos do que antes. Uma paisagem rasgada por um automóvel, ou por um trem, perde em valor descritivo, mas ganha em valor sintético. O homem moderno registra cem vezes mais impressões do que o artista do século XVIII.

LEGÉR, F. Funções da pintura. São Paulo: Nobel, 1989.

08. (ENEM/2016) A vanguarda europeia, evidenciada pela obra e pelo texto, expressa os ideais e a estética do

- A) Cubismo, que questionava o uso da perspectiva por meio da fragmentação geométrica.
- B) Expressionismo alemão, que criticava a arte acadêmica, usando a deformação das figuras.
- C) Dadaísmo, que rejeitava a instituição artística, propondo a antiarte.
- D) Futurismo, que propunha uma nova estética, baseada nos valores da vida moderna.
- E) Neoplasticismo, que buscava o equilíbrio plástico, com utilização da direção horizontal e vertical.

Como se vai de São Paulo a Curitiba (1928)

Os tempos mudaram.

O mundo contemporâneo pulsa em ritmos acelerados. Novos fatores revelam conveniência de outros métodos.

Surgem, no decurso dos nossos dias, motivos que nos convencem de que cada município deve levar a sério o problema da circulação rodoviária.

Para facilitar a ação administrativa.

Para uma revisão das suas possibilidades econômicas.

Ritmo de ruralização.

Costurar o país com estradas alegres, desligadas de horários. Livres e cheias de sol como um verso moderno!

BOPP, R. **Poesia completa de Raul Bopp**. Rio de Janeiro: José Olympio; São Paulo: Edusp, 1998 (fragmento).

09. (ENEM/2016) Nos anos de 1920, a necessidade de modernizar o Brasil refletiu-se na proposta de renovação estética defendida por artistas modernistas como Raul Bopp. No poema, o posicionamento favorável às transformações da sociedade brasileira aparece diretamente relacionado à experimentação na poesia. A relação direta entre modernização e procedimento estético no poema deve-se à correspondência entre

A) a discussão de tema técnico e a fragmentação da linguagem.

B) a afirmação da mudança dos tempos e a inovação vocabular.

C) a oposição à realidade rural do país e a simplificação da sintaxe.

D) a adesão ao ritmo de vida urbano e a subjetividade da linguagem.

E) a exortação à ampla difusão das estradas e a liberdade dos versos.

TEXTO I



Autor	Tarsila do Amaral
Data	1928
Técnica	óleo sobre tela
Dimensões	85 cm x 72 cm
Localização	Museu de Arte Latino-americana de Buenos Aires (MALBA)

Texto II

Em janeiro de 1928, Tarsila queria dar um presente de aniversário especial ao seu marido, Oswald de Andrade. Pintou o Abaporu. Eles acharam que parecia uma figura indígena, antropófaga, e Tarsila lembrou-se do dicionário tupi-guarani de seu pai. Batizou-se o quadro de Abaporu, que significa homem que come carne humana, o antropófago. E Oswald escreveu o Manifesto Antropófago fundaram o Movimento Antropofágico.

Disponível em: www.tarsiladoamaral.com.br. Acesso em: 4 ago. 2012 (adaptado).

10. (ENEM/2014) O movimento originado da obra Abaporu pretendia se apropriar

- A) da cultura europeia, para originar algo brasileiro.
- B) da arte clássica, para copiar o seu ideal de beleza.
- C) do ideário republicano, para celebrar a modernidade.
- D) das técnicas artísticas nativas, para consagrar sua tradição.
- E) da herança colonial brasileira, para preservar sua identidade.



O mamoeiro (1925) - Tarsila do Amaral

O mamoeiro (1925), Tarsila retrata a paisagem brasileira com intenso colorido.

11. (ENEM/2010) O modernismo brasileiro teve forte influência das vanguardas europeias. A partir da Semana de Arte Moderna, esses conceitos passaram a fazer parte da arte brasileira definitivamente. Tomando como referência o quadro O mamoeiro, identifica-se que, nas artes plásticas, a

- A) imagem passa a valer mais que as formas vanguardistas.
- B) forma estética ganha linhas retas e valoriza o cotidiano.
- C) natureza passa a ser admirada como um espaço utópico.
- D) imagem privilegia uma ação moderna e industrializada.
- E) forma apresenta contornos e detalhes humanos.

“Todas as manhãs quando acordo, experimento um prazer supremo: o de ser Salvador Dalí.”
NÉRET, G. **Salvador Dalí**. Taschen, 1996.

12. (ENEM/2010) Assim escreveu o pintor dos “relógios moles” e das “girafas em chamas” em 1931. Esse artista excêntrico deu apoio ao general Franco durante a Guerra Civil Espanhola e, por esse motivo, foi afastado do movimento surrealista por seu líder, André Breton. Dessa forma, Dalí criou seu próprio estilo, baseado na interpretação dos sonhos e nos estudos de Sigmund Freud, denominado “método de interpretação paranoico”. Esse método era constituído por textos visuais que demonstram imagens

- A) do fantástico, impregnado de civismo pelo governo espanhol, em que a busca pela emoção e pela dramaticidade desenvolveram um estilo incomparável.
- B) do onírico, que misturava sonho com realidade e inconsciente como um universo único ou pessoal.
- C) da linha inflexível da razão, dando vazão a uma forma de produção despojada no traço, na temática e nas formas vinculadas ao real.

D) do reflexo que, apesar do termo "paranoico", possui sobriedade e elegância advindas de uma técnica de cores discretas e desenhos precisos.

E) da expressão e intensidade entre o consciente e a liberdade, declarando o amor pela forma de conduzir o enredo histórico dos personagens retratados.

REDAÇÃO

PROFA. PATRÍCIA LIMA

ESTUDO DA COMPETÊNCIA V

A CONSTRUÇÃO DA PROPOSTA DE REDAÇÃO NO ENEM

A redação do Enem avalia na **Competência V a capacidade de elaboração de uma proposta de intervenção para o problema abordado na produção do texto, respeitando os direitos humanos**. Por isso, a redação deve apresentar uma tese sobre o tema, apoiada em argumentos consistentes, e uma proposta de intervenção para o problema abordado. **A proposta deve ser coerente com a tese desenvolvida e com os argumentos utilizados, já que expressa a visão das possíveis soluções para a questão discutida. Além disso, é necessário também, ao idealizar a proposta de intervenção, respeitar os direitos humanos, ou seja, não romper com os valores de cidadania, liberdade, solidariedade e diversidade cultural.**

A proposta de intervenção, que pode vir diluída no texto ou no que se convencionou “conclusão-solução” (último parágrafo), deve refletir os conhecimentos de mundo de quem a redige e, quando muito bem elaborada, deve conter não apenas a exposição da ação interventiva sugerida, mas também o ator social competente para executá-la, de acordo com o âmbito da ação escolhida: individual, comunitário, social, político, governamental e mundial. Além disso, a proposta de intervenção deve conter o meio de execução da ação e seu possível efeito, bem como o detalhamento da ação ou do meio para

realizá-la. Ao redigir o texto, deve-se evitar propostas vagas ou muito genéricas; busque ações mais concretas, mais específicas ao tema e consistentes com o desenvolvimento de suas ideias.

Antes de elaborar sua proposta, procure responder às seguintes perguntas:

- O que é possível apresentar como proposta de intervenção para o problema abordado pelo tema? Ou seja, o que deve ser feito?

- Quem deve executá-la?

- Como viabilizar essa proposta? Ou seja, como se executa? Por meio do que se executa?

- Qual efeito ela pode alcançar? Ou seja, para que executar?

Como resposta a esses questionamentos surgem, de forma clara, quatro elementos que são indispensáveis na avaliação da proposta de intervenção feita no exame, são eles:

- A ação interventiva;

- O agente;

- O modo de realização (meio);

- A finalidade (efeito).

As propostas apresentadas serão avaliadas em decorrência da que estiver mais completa. Assim, não é a quantidade de propostas nem mesmo a apresentação de vários agentes ou várias ações que garantem o nível máximo nessa Competência, mas sim a **elaboração de uma proposta completa e detalhada.**

OS ELEMENTOS VÁLIDOS PARA A CONSTRUÇÃO DA PROPOSTA

1. A ação interventiva precisa figurar como uma ação válida e realizável dentro da realidade do tema em questão. Sua estruturação carece da evidente intenção de intervir. Dessa forma, **verbos e expressões como “deve”, “é preciso”, “é necessário” são mais adequados, pois reforçam o desejo concreto de mudança da dada realidade.**+++++

Exemplos de ações válidas:

O poder público deve ampliar os programas de acesso à moradia digna.

É preciso que o poder público realize a democratização do ensino público de qualidade.

***ATENÇÃO:**

É importante evitar construções com o uso de palavras como “pode” que dão ideia de possibilidade, ou mesmo de “conscientizar” como uma ação, pois não denotam um sentido concreto. Desse modo, são considerados nulos, ou seja, não serão contabilizados para a pontuação.

Exemplos de ações nulas:

Deve-se aceitar as diferenças.

É preciso adotar uma postura pacificadora na escola em meio aos conflitos violentos.

2.O agente é o ator social apontado em conformidade com a medida explorada na intervenção e com a discussão do texto como um todo. Tem várias naturezas: **individual, política, social, escolar, midiática etc.**

Ex.:

Pleitear mais verbas para a reestruturação das escolas públicas no país é papel do Ministério da Educação, em parceria com as secretarias estaduais e municipais.

A justiça deve aplicar a detenção ou a multa no indivíduo que feriu a dignidade de outrem...

Uma solução é a elaboração de campanhas pela mídia, a fim de conscientizar sobre a intolerância religiosa.

É papel dos representantes religiosos orientar os fiéis quanto ao respeito às diversas religiões.

ATENÇÃO: Esse elemento não pode vir implícito, mesmo que seja óbvio, sua ausência ou inadequação pode representar elemento nulo. Ou seja, o agente proposto que não expressa precisamente o ator social que executa a ação não será contabilizado para a nota, afetando o desempenho na Competência.

Exemplos:

1. Alguém, ninguém, alguns, uns, uns e outros

2. Nós (oculto ou não), alguns de nós

3. Verbo no imperativo

3. O modo ou meio de realização é outro elemento indispensável na proposta, uma vez que define os atos necessários para que a ação interventiva se realize. Fica mais evidente se construída com expressões como: **“por meio de”, “por intermédio de” ou uso de verbos no gerúndio.**

Ex: Ao Poder Judiciário cabe a responsabilidade de viabilizar o acesso à justiça no âmbito nacional, mesmo nos lugares mais remotos, por meio de medidas como a ampliação de programas que promovam os mutirões judiciários, ou a justiça itinerante.

Ex: Ao Poder Judiciário cabe a responsabilidade de viabilizar o acesso à justiça no âmbito nacional, mesmo nos lugares mais remotos, ampliando programas que promovam os mutirões judiciários, ou a justiça itinerante.

4. A finalidade (efeito) define o propósito da ação interventiva. Deve ser composta por expressões tais como: “com a finalidade de”, “com a intenção de”, “com o intuito de”, “para”, além do uso do gerúndio (“buscando”, “visando”, “objetivando”).

Ex: Pleitear mais verbas para a reestruturação das escolas públicas no país é papel do Ministério da Educação, em parceria com as secretarias estaduais e municipais, visando a melhoria do ambiente escolar e a valorização da educação gratuita nacional.

Além dos quatro elementos válidos para a pontuação na tabela de correção do Enem, outro item importante é **o detalhamento desses elementos, principalmente quanto ao modo ou meio de realização e a finalidade (efeito).**

Exemplos de propostas completas:

1. Diante disso, para combater a intolerância religiosa (**finalidade**), cabe ao Governo (**agente**) intensificar esforços (**ação**), criando leis específicas e aumentando o tempo de punição

para quem comete qualquer tipo de violência devido à religião **(modo/meio)**. Ademais, é necessária a criação de campanhas midiáticas governamentais de **conscientização (ação interventiva)**, com o apoio da **imprensa (agente)** socialmente engajada, e a divulgação destas através dos diversos meios de comunicação e das redes sociais, que mostrem a importância do respeito à liberdade de escolha e às diferentes crenças, uma vez que o Brasil é um país com inúmeros grupos e povos, cada um com seus costumes **(modo/meio de realização)**. (Redação Nota Mil adaptada)

2. Com a finalidade de resolver o problema da falta de segurança pública e o descrédito da população quanto à ação da polícia **(finalidade/efeito)**, cabe de forma enérgica ao poder público, representado pelas **Secretarias de Segurança Pública (agente)**, a criação de uma **campanha nacional de combate à criminalidade (tráfico de drogas, roubos, homicídios etc.)**, que adicione mais agentes qualificados **(ação interventiva)**, por meio da contratação em concursos públicos, treinamentos táticos e psicológicos adequados, instrumentalização necessária **(armas, coletes, viaturas)** e salários satisfatórios **(modo/meio)**. Além disso, cabe também a esses órgãos a implantação de uma política de tolerância zero a atitudes marginalizadas como vandalismo, pichações, apologia ao crime em vídeos, fotos, pois é dever constitucional do Estado garantir a segurança e a tranquilidade do cidadão **(detalhamento)**.

Observações importantes:

- **A proposta de intervenção deve ser elaborada tendo em vista não uma grande quantidade de ações interventivas, mas sim a qualidade delas;**
- **É preciso ter bastante atenção quanto ao fato de que o texto é um todo e que a proposta deve estar em consonância com a discussão travada no texto (coerência);**
- **Não existe a obrigação de se construir a proposta apenas no último parágrafo**

(conclusão), ela pode vir diluída ao longo do texto.

VERIFICAÇÃO DE APRENDIZAGEM

TEXTO I

A diversidade étnica brasileira é uma característica peculiar que faz do Brasil um país multicultural, graças ao patrimônio cultural dos diversos grupos sociais formadores da sociedade nacional. Dentre as contribuições desses grupos destacam-se as das nações indígenas, povos considerados nativos uma vez que originariamente constituíram comunidades locais nas terras brasileiras, pelas quais lutaram arduamente contra a ação arrebatadora dos colonizadores europeus. Apesar do extermínio sofrido muitas populações indígenas resistiram e atualmente seus integrantes são reconhecidos como sujeitos de direitos, que devem ser promovidos e protegidos pela ordem jurídica nacional, em razão da tutela do patrimônio cultural da humanidade, da qual faz parte a identidade indígena.

Fonte:http://www.ambitojuridico.com.br/site/?n_link=revista_artigos_leitura&artigo_id=8978&revista_caderno=9. Acesso em 16 de agosto de 2018.

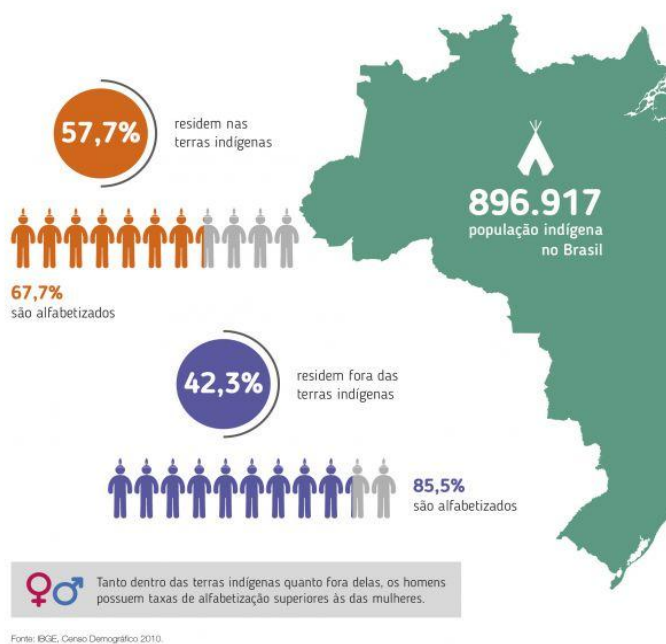
TEXTO II

De 2010 a 2016, cresceu 255% o número de indígenas matriculadas/os no ensino superior brasileiro, conforme dados do Instituto Nacional de Estudos e Pesquisas Educacionais Anísio Teixeira (Inep). É uma consequência da Lei de Cotas (Lei 12.711), implantada em 2012, que obriga as universidades federais a reservarem vagas para pardos, negros e indígenas de escola pública – 99% dos indígenas estudam em escolas públicas, segundo o Ministério da Educação (MEC). Além disso, em março de 2018, no encerramento da 2ª Conferência Nacional de Educação Escolar Indígena (2ª Coneei), em Brasília, foi entregue ao ex-ministro da Educação Mendonça Filho as 25 propostas aprovadas no evento, como contribuição ao aperfeiçoamento da educação escolar indígena em todo o país. O documento foi aprovado por 780 delegados indígenas após intenso trabalho durante os três

dias de evento. O objetivo foi construir propostas para a consolidação de uma política nacional de educação escolar indígena, de forma a garantir a essas populações o direito a uma educação de qualidade, específica, diferenciada e multilíngue.

Fonte :<http://portal.mec.gov.br>. Acesso em 16 de agosto de 2018.

TEXTO III



Fonte

:<http://www.folhadomate.com/noticias/geral15/cultura-indigena-historias-daqui-num-cenario-distante>. Acesso em 16 de agosto de 2018.

TEXTO IV



Desembarque de Cabral" - Oscar Pereira da Silva
Pintor brasileiro (1865-1959)

Fonte :<http://www.iela.ufsc.br/povos-originarios/noticia/os-portugueses-chegam-pindorama>.

Acesso em 16 de agosto de 2018.

PROPOSTA DE REDAÇÃO

A partir da leitura dos textos dos textos motivadores e com base nos conhecimentos construídos ao longo de sua formação, redija um texto dissertativo-argumentativo em norma padrão da língua portuguesa sobre o tema **os desafios dos povos indígenas na atual sociedade brasileira** apresentando proposta de intervenção que respeite os direitos humanos. Selecione, organize e relacione, de forma coerente e coesa, argumentos e fatos para defesa de um ponto de vista, apresentando proposta de intervenção que respeite os direitos humanos.

INTRODUÇÃO

REPERTÓRIO SOCIOCULTURAL PRODUTIVO

+

TEMA (BRASIL)

+

TESE (OPINIÃO SOBRE O TEMA)

O Romantismo, primeira escola literária pós independência brasileira, buscou atribuir à figura do índio a ideia de herói nacional. Entretanto, tanto no século XIX quanto no século XXI, os povos indígenas brasileiros enfrentam muitos desafios. **Além de** serem vítimas de preconceito, os primeiros habitantes do país, apesar de seus direitos garantidos pela Constituição de 1988, ainda precisam superar muitos obstáculos quanto, principalmente, aos conflitos de terra e à preservação da cultura.

DESENVOLVIMENTO

CONNECTIVO + RETOMADA DA TESE 01

+

COMPROVAÇÃO DA TESE

+

CONCLUSÃO (FACULTATIVA)

Em primeira análise, é válido mencionar que o direito a terra é originário, garantido antes mesmo da formação do Estado, como uma forma de reconhecimento do fato histórico de que os índios foram os primeiros ocupantes do Brasil e quase exterminados durante o processo de colonização do país. No entanto, são inúmeros os conflitos nas terras indígenas devido às constantes invasões de fazendeiros, garimpeiros, posseiros, nos quais, muitas vezes, os povos indígenas são as principais vítimas dessa violência. Com isso, percebe-se a necessidade de um maior investimento governamental na atuação dos órgãos fiscalizadores.

Em segunda análise, segundo o indianista Orlando Vilas Boas, o índio somente conseguirá sobreviver se estiver dentro da sua própria cultura. Porém, os aborígenes passam por um processo de aculturação, no qual a cultura do colonizador europeu se sobrepõe ao modo de vida do povo colonizado. Desse modo, as línguas indígenas, os rituais e as crenças foram quase que extintos e no lugar deles entraram a religião, os costumes e a língua brasileira de origens europeias. Para sanar essa problemática, o governo apresentou, recentemente, a Comissão Nacional de Educação Escolar Indígena, que visa conservar as tradições indígenas por meio de uma formação mais adequada.

CONCLUSÃO

CONNECTIVO CONCLUSIVO+ PROPOSTA 01

+

CONNECTIVO ADITIVO+PROPOSTA 02

+

FINALIZAÇÃO

Portanto, é preciso que o **Governo Federal (agente)**, a partir da **promoção de concurso público (como)**, **contrate mais funcionários para atuarem em órgãos fiscalizadores (meio-detalhamento)**, a exemplo da **FUNAI, (detalhamento) além de** investir, em parceria

com **empresas privadas (agente)**, em tecnologia **(uso de drone) (detalhamento) para (finalidade) garantir ao índio o direito fundamental a sua sobrevivência, a terra. Ademais, o Ministério da Educação (agente)** deverá cumprir com as diretrizes da educação para os índios por intermédio de um ensino de qualidade, específico, diferenciado e multilíngue **(detalhamento) com o objetivo de (finalidade) melhor preservar a cultura indígena**, para tanto, melhor qualificar os docentes por meio da oferta de disciplinas em universidades públicas **(como)**. Dessa forma, os direitos garantidos aos primeiros habitantes do Brasil serão devidamente garantidos.

Texto de aluno (adaptado)

Material produzido pelas professoras:
Patrícia Lima e Ana Cláudia Santos.

MATEMÁTICA E SUAS TECNOLOGIAS

PROF. FABIANO MACÊDO

Grandezas proporcionais

Grandezas diretamente proporcionais (GDP)

Considere duas grandezas **A** e **B**. **A** será diretamente proporcional a grandeza **B** somente quando os valores **A** e os correspondentes valores de **B** forem iguais. Sendo assim, quando **A** = (a₁, a₂, a₃, ...) e **B** = (b₁, b₂, b₃, ...) forem grandezas diretamente proporcionais, temos:

$$\frac{a_1}{b_1} = \frac{a_2}{b_2} = \frac{a_3}{b_3} = \dots = k$$

Onde **k** é a constante da proporcionalidade.

Grandezas inversamente proporcionais (GIP)

Considere duas grandezas **A** e **B**. **A** será inversamente proporcional a grandeza **B** somente quando os produtos entre os valores **A** e os correspondentes de **B** forem iguais. Sendo assim, quando **A** = (a₁, a₂, a₃, ...) e **B** = (b₁, b₂, b₃, ...) forem grandezas inversamente proporcionais, temos:

$$a_1 b_1 = a_2 b_2 = a_3 b_3 = \dots = K$$

Onde **k** é a constante da proporcionalidade.

ANÁLISE COMBINATÓRIA

Arranjo simples

Arranjo simples de **n** elementos tomados **p** a **p**, é a quantidade de grupos distintos com **p** elementos que se pode formar com os **n** disponíveis, se importa a ordem dos elementos que compõe o grupo.

$$A_{n,p} = \frac{n!}{(n-p)!}$$

Combinação simples

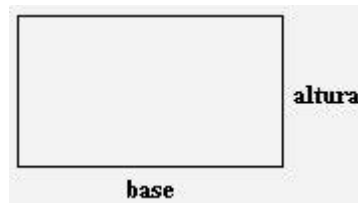
Combinação simples de **n** elementos tomados **p** a **p**, é a quantidade de grupos distintos com **p** elementos que se pode formar com os **n** disponíveis, se não importa a ordem dos elementos que compõe o grupo.

$$C_{n,p} = \frac{n!}{p!(n-p)!}$$

GEOMETRIA

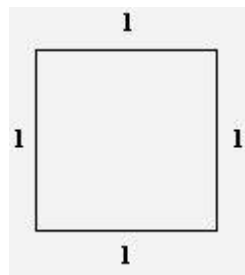
Área e volume

Retângulo



Para sabermos o valor da área de um retângulo (**A**), devemos multiplicar a medida da base (**b**) pela medida da altura (**h**).
 $A = b \times h$

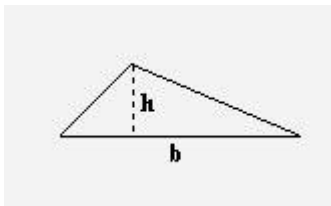
Quadrado



No quadrado, podemos aplicar o mesmo raciocínio usado para calcular a área do retângulo, multiplicando a medida da base pela

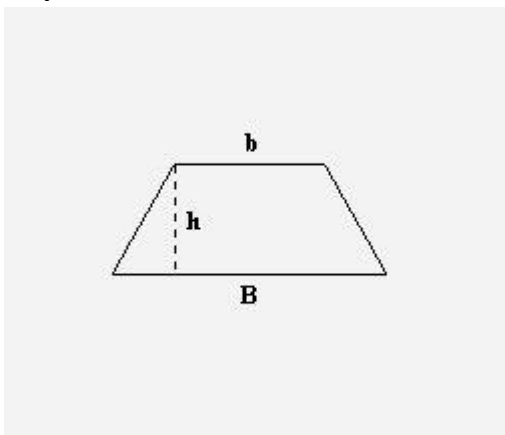
medida da altura, mas, como no quadrado a medida de todos os lados é igual (l):
 $A = l \times l$ ou $A = l^2$

Triângulo



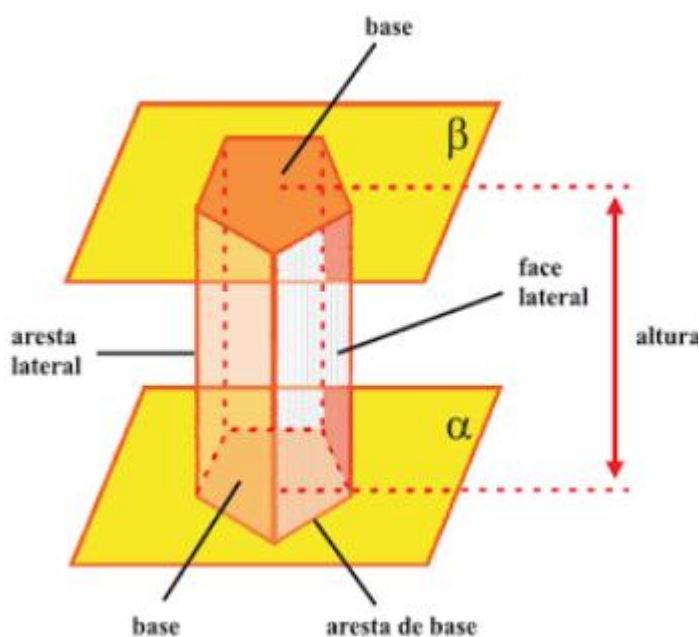
A área do triângulo é metade da área do retângulo, ou seja:
 $A = b \times h / 2$

Trapézio



Para calcular a área do trapézio, temos:
 $A = [(B + b) \times h] / 2$

PRISMA



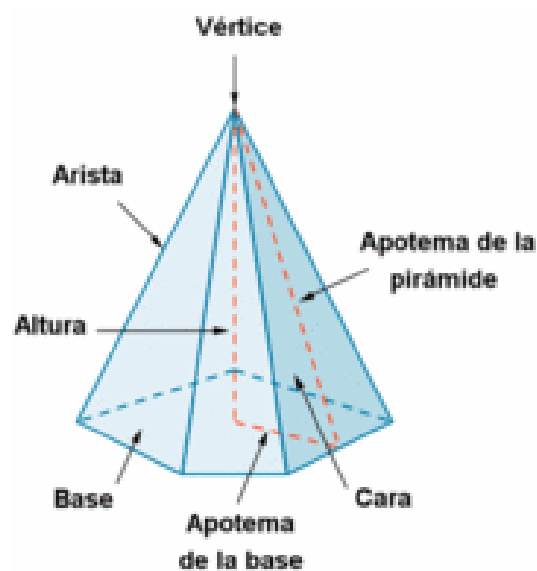
ÁREA TOTAL

$$A_T = A_L + 2.A_B$$

VOLUME

$$V = A_B.H$$

PIRÂMIDE



ÁREA TOTAL

$$A_T = A_L + A_B$$

VOLUME

$$V = \frac{A_B.H}{3}$$

Em que:

H : altura;

A_B : área da base;

A_L : área lateral;

A_T : área total;

V : volume.

QUESTÕES

13. (G1 - ifsul 2017) As medidas do comprimento e da altura (em metros) do *outdoor* retangular, representado na figura abaixo, são exatamente as soluções da equação $x^2 - 10x + 21 = 0$.



Dessa forma, é correto afirmar que a área desse outdoor é

- A) 10 m^2 .
- B) 20 m^2 .
- C) 21 m^2 .
- D) 24 m^2 .

14. (Enem PPL 2017) O estado de qualquer substância gasosa é determinada pela medida de três grandezas: o volume (V), a pressão (P) e a temperatura (T) dessa substância. Para os chamados gases “ideais”, o valor do quociente $\frac{P \cdot V}{T}$ é sempre constante. Considere um reservatório que está cheio de um gás ideal. Sem vaziar o gás, realiza-se uma compressão do reservatório, reduzindo seu volume à metade. Ao mesmo tempo, uma fonte de calor faz a temperatura do gás ser quadruplicada. Considere P_0 e P_1 respectivamente, os valores da pressão do gás no reservatório, antes e depois do procedimento descrito.

A relação entre P_0 e P_1 é

- A) $P_1 = \frac{P_0}{8}$
- B) $P_1 = \frac{P_0}{2}$
- C) $P_1 = P_0$
- D) $P_1 = 2P_0$

E) $P_1 = 8P_0$

15. (G1 - ifsp 2017) Leia o trecho adaptado abaixo para responder à questão.

“A perereca-macaco-de-cera, encontrada na América do Sul e Central, é capaz de aguentar mais tempo no sol forte do que outras espécies de anfíbios, devido à secreção de cera que reduz a perda de água por evaporação, protegendo sua pele.”

Fonte: <http://biologiavida-oficial.blogspot.com.br/2014/04/phyllomedusausavagii.html>.



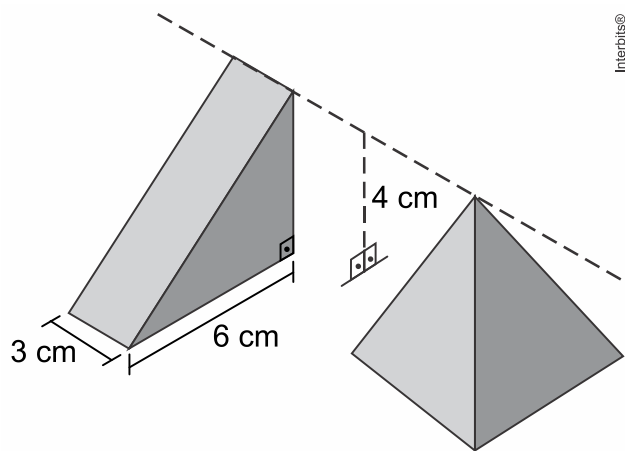
A área territorial da América Central é de, aproximadamente, 523.000 km^2 . Assinale a alternativa que apresenta a área em potência de base 10.

- A) 523×10^2 .
- B) $52,3 \times 10^4$.
- C) $5,23 \times 10^2$.
- D) 523×10^4 .
- E) $5,23 \times 10^3$.

16. (Famerp 2018) Lucas possui 6 livros diferentes e Milton possui 8 revistas diferentes. Os dois pretendem fazer uma troca de 3 livros por 3 revistas. O total de possibilidades distintas para que essa troca possa ser feita é igual a

- A) 1.040.
- B) 684.
- C) 980.
- D) 1.120.
- E) 364.

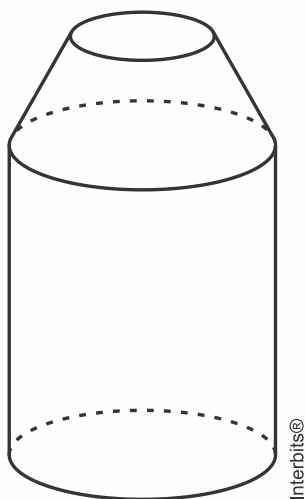
17. (Famerp 2018) A figura indica um prisma reto triangular e uma pirâmide regular de base quadrada. A altura desses sólidos, em relação ao plano em que ambos estão apoiados, é igual a 4 cm, como indicam as figuras.



Se os sólidos possuírem o mesmo volume, a aresta da base da pirâmide, em centímetros, será igual a

- A) $\frac{4\sqrt{3}}{3}$
- B) $\frac{3\sqrt{3}}{2}$
- C) $\sqrt{3}$
- D) $3\sqrt{3}$
- E) $\frac{6\sqrt{3}}{5}$

18. (Enem (Libras) 2017) Para divulgar sua marca, uma empresa produziu um porta-canetas de brinde, na forma do sólido composto por um cilindro e um tronco de cone, como na figura.



Para recobrir toda a superfície lateral do brinde, essa empresa encomendará um adesivo na forma planificada dessa superfície.

Que formato terá esse adesivo?

- A)
- B)
- C)
- D)
- E)

CIÊNCIAS DA NATUREZA E SUAS TECNOLOGIAS

QUÍMICA

PROF. DAVID WILLIAMES

19. Aterros sanitários: uma forma sustentável de depósito de lixo



Observando a figura que mostra as etapas de construção de um aterro sanitário, podemos inferir que

- A) o aterro sanitário não possui vantagens em relação ao lixão, pois ambos poluem da mesma forma.
- B) o aterro sanitário não polui o lençol freático, pois o solo é impermeabilizado e todo o chorume formado é canalizado para ser tratado.
- C) a fração gás produzida nos lixões é composta exclusivamente de metano (CH_4) e pode ser canalizada para gerar energia em pequenas usinas termoelétricas.
- D) o aterro sanitário é destino somente de lixo hospitalar, por se tratar de um lixo tóxico.
- E) o lixo sofre uma decomposição aeróbica formando o gasolixo, gás composto em média por 50% de metano (CH_4).

20. (DAVID WILLAMES – 2018)

Em 2017, completou-se 30 anos do acidente radiológico de Goiânia, amplamente conhecido como acidente com o céσιο-137, foi um grave episódio de contaminação por radioatividade ocorrido no Brasil. A contaminação teve início em 13 de setembro de 1987, quando um aparelho utilizado em radioterapias foi encontrado dentro de uma clínica abandonada, no centro de Goiânia, em Goiás.

No entanto, foi no ferro-velho de Devair Ferreira que a cápsula de céσιο foi aberta para o reaproveitamento do chumbo. O dono do ferro-velho expôs ao ambiente 19,26 g de cloreto de céσιο-137 (CsCl), um sal muito parecido com o sal de cozinha (NaCl), mas que emite um brilho azulado quando em local desprovido de luz. Devair ficou encantado com o pó que emitia um brilho azul no escuro.

Disponível em: <<http://www.cesio137goiania.go.gov.br/o-acidente/>>. Acesso em 14/08/2018.

Considerando as informações contidas no texto e que o tempo de meia-vida do céσιο – 137 é de 30 anos, quantos anos serão necessários para que reste $6,01 \times 10^{-1}$ g nessa amostra de cloreto de céσιο?

- A) 300 anos
- B) 250 anos
- C) 200 anos
- D) 150 anos
- E) 75 anos

21. (ENEM) Em sua formulação, o spray de pimenta contém porcentagens variadas de oleoresina de Capsicum, cujo princípio ativo é a capsaicina, e um solvente (um álcool como etanol ou isopropanol). Em contato com os olhos, pele ou vias respiratórias, a capsaicina causa um efeito inflamatório que gera uma sensação de dor e ardor, levando à cegueira temporária. O processo é desencadeado pela liberação de neuropeptídios das terminações nervosas.

Como funciona o gás de pimenta.

Disponível em: <http://pessoas.hsw.uol.com.br>. Acesso em 1 mar. 2012 (adaptado).

Quando uma pessoa é atingida com o spray de pimenta nos olhos ou na pele, a lavagem da região atingida com água é ineficaz porque a

- A) reação entre etanol e água libera calor, intensificando o ardor.
- B) solubilidade do princípio ativo em água é muito baixa, dificultando a sua remoção.
- C) permeabilidade da água na pele é muito alta, não permitindo a remoção do princípio ativo.
- D) solubilização do óleo em água causa um maior espalhamento além das áreas atingidas.
- E) ardência faz evaporar rapidamente a água, não permitindo que haja contato entre o óleo e o solvente.

22. (DAVID WILLAMES-2017)

China Construirá jardins em edifícios para combater a poluição



Projeto de jardins verticais na China (Imagem: Stefano BoeriArchitetti)

Uma empresa Italiana está planejando construir duas torres carregadas de vegetação, conhecida como “Floresta Vertical” ou as “Torres Verdes de Nanquim”, no distrito de Pukou, em Nanquim. Previsto para 2018, as torres seriam cobertas com 600 árvores altas, 500 árvores de tamanho médio e 2.500 plantas e arbustos em cascata. No total, abrangeria uma área de 6.000 metros quadrados.

"A verdadeira floresta vertical que ajudará a regenerar a biodiversidade local, proporcionará 25 toneladas de absorção de CO₂ [gás carbônico] a cada ano e produzirá cerca de 60 kg de oxigênio por dia", disse a empresa em um comunicado.

Disponível em:

<http://br.blastingnews.com/mundo/2017/02/china-construira-jardins-em-edificios-para-combater-a-poluicao-001459211.html>>. Acesso em 21/09/2017.

Considerando os dados fornecidos pelo texto e que o rendimento da reação é de 100%, a quantidade de matéria, em mols, de CO₂, removida da atmosfera, por dia, para obtenção de 18 kg de oxigênio é:

- A) $5,625 \times 10^2$
- B) $2,054 \cdot 10^1$
- C) $4,67 \times 10^2$
- D) $4,6 \times 10^{-4}$
- E) $6,4 \times 10^{-1}$

23. A emissão de óxidos ácidos para a atmosfera vem crescendo cada vez mais nas últimas décadas. Eles podem ser emitidos através de fontes naturais, tais como a respiração vegetal e animal, erupções vulcânicas e decomposição de restos vegetais e animais. No entanto, o fator agravante é que alguns óxidos ácidos são liberados também na combustão de combustíveis fósseis, como os derivados do petróleo (gasolina, óleo diesel etc.).

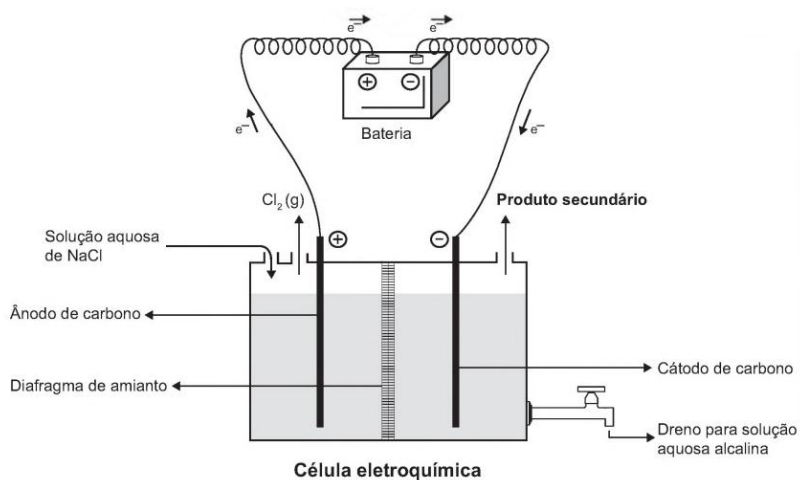
FOGAÇA. J. “Óxidos e chuva ácida”. *Brasil Escola*. Disponível em: <<http://www.brasilecola.com/quimica/Oxidos-chuva-Acida.htm>>.

Sobre óxidos ácidos e suas implicações ambientais, é CORRETO afirmar que:

- A) óxidos ácidos são substâncias moleculares, formadas, principalmente, pelo enxofre e pelo nitrogênio e que, ao entrarem em contato com a água, reagem formando ácidos, por exemplo, sulfuroso, sulfúrico, nítrico e nitroso.
- B) o gás carbônico (CO₂) e o monóxido de carbono (CO) são exemplos de óxidos que reagem com a água, formando ácidos.
- C) óxidos ácidos são substâncias iônicas, formadas pela ligação de metais (principalmente alcalinos e alcalinos terrosos) com o oxigênio.
- D) o trióxido de enxofre neutraliza o hidróxido de sódio na proporção molar de 1:1.

E) a chuva ácida é a responsável direta pelo fenômeno conhecido como efeito estufa, cujo agravamento eleva as temperaturas médias de nosso planeta.

24. A eletrólise é um processo não espontâneo de grande importância para a indústria química. Uma de suas aplicações é a obtenção do gás cloro e do hidróxido de sódio, a partir de uma **solução aquosa de cloreto de sódio**. Nesse procedimento, utiliza-se uma célula eletroquímica, como ilustrado



SHREVE, R. N.; BRINK Jr., J. A. *Indústrias de processos químicos*. Rio de Janeiro: Guanabara Koogan, 1997 (adaptado).

No processo eletrolítico ilustrado, o produto secundário obtido é o

- A) vapor de água.
- B) oxigênio molecular.
- C) hipoclorito de sódio.
- D) hidrogênio molecular.
- E) cloreto de hidrogênio.

LINGUAGENS**01. D****02. D**

COMENTÁRIO: A) Incorreta: não há cordialidade na fala do personagem. B) Incorreta: a solicitação do outro personagem não será atendida. C) Incorreta: não há pistas que ocorrerá um encaminhamento à gerência. **D) Correta:** o personagem se expressa com ironia no trato com o outro personagem. E) Incorreta: não há indicação no texto de um atendimento parcial da solicitação.

03. C

COMENTÁRIO: As conjunções, não raro, são polissêmicas e estabelecem a coesão sequencial, mecanismo coesivo que indica progressão ao longo do texto. Dessa maneira, a coesão sequencial colabora com a estrutura textual uma vez que auxilia na articulação das palavras e frases dentro de um texto. A utilização indevida desses e de outros elementos conectivos implica problemas na construção dos sentidos dos textos. No período em análise, a conjunção “se” estabelece clara relação semântica de condição uma vez que, para o público-alvo em questão, o uso do preservativo está condicionado à gravidez.

04. A

COMENTÁRIO: A tirinha é uma sequência de quadrinhos que geralmente faz uma crítica aos valores sociais. Este tipo de texto humorístico é publicado com regularidade. Pode-se dizer que são como as histórias em quadrinhos (HQ's), porém bem mais curtas. As tirinhas podem estar contidas em jornais, revistas e em sites da Internet. A tirinha em análise critica a forma superficial como os relacionamentos são expostos nas redes sociais. Deve-se, portanto, assinalar a **alternativa A**.

05. D

COMENTÁRIO: Observa-se a nítida intenção do enunciador em chamar a atenção do público-alvo

para que ele reflita acerca dos males do fumo. No texto multimodal (peça publicitária), parte não verbal, propõe-se uma analogia entre um cigarro não usado (maior) e outro em uso (já gasto) para sugerir que aqueles que fumam têm a expectativa de vida drasticamente reduzida. A análise proposta pela imagem é apoiada no texto verbal. Dessarte, percebe-se o alerta e a tentativa de conscientização quanto aos malefícios do fumo, tornando correta a **LETRA D**.

06. D

COMENTÁRIO: A criação lexical (neologismo) é um elemento que comprova a dinamicidade da língua e a capacidade dela de se adaptar às situações. A questão trata de neologismos sintáticos representados por derivações e composições (fusões ou cruzamentos vocabulares), os quais ocorrem em passagens significantes do texto, intensificando o conteúdo expressivo dos enunciados nos quais estão inseridos, conteúdo que não seria alcançado apenas pelo radical dos itens lexicais primitivos; sendo assim, tem-se como resposta correta a **LETRA D**; não se trata de arcaísmos (termos obsoletos; pelo contrário), tornando errada a **LETRA A**; os significados observados não são exatamente iguais por não se tratar de termos sinônimos, o que invalida a **LETRA B**; apesar de se tratar de sentido “ideal”, os termos são inéditos, o que torna falsa a **LETRA C**; a **LETRA E** é falsa, pois a intenção do autor não é, necessariamente, a de incorporar novos termos à língua.

ARTES**07. E****08. D****09. E****10. A****11. B****12. B**

MATEMÁTICA

13. C

Obtendo as raízes de $x^2 - 10x + 21 = 0$, através da Fórmula de Bhaskara, temos:

$$\Delta = b^2 - 4 \cdot a \cdot c$$

$$\Delta = (-10)^2 - 4 \cdot 1 \cdot 21 = 16$$

$$x = \frac{-b \pm \sqrt{\Delta}}{2 \cdot a} = \frac{-(-10) \pm \sqrt{16}}{2 \cdot 1}$$

$$x = \frac{10 \pm 4}{2} \Rightarrow \begin{matrix} x' = 3 \\ x'' = 7 \end{matrix}$$

Logo, como a área do *outdoor* (A_{out}) é dada pelo produto de seus lados, temos:

$$(A_{\text{out}}) = x' \cdot x'' \Rightarrow (A_{\text{out}}) = 3 \cdot 7 = 21 \text{ m}^2.$$

14. E

Tem-se que

$$P_0 = k \cdot \frac{T}{V},$$

com k sendo a constante de proporcionalidade. Em consequência, vem

$$P_1 = k \cdot \frac{4T}{\frac{V}{2}} \Leftrightarrow P_1 = 8 \cdot k \cdot \frac{T}{V} \\ \Leftrightarrow P_1 = 8 \cdot P_0.$$

15. B

Transformando em 523.000 em potência de 10, temos:

$$523.000 = 523 \times 1000 = 523 \times 10^3 = 52,3 \times 10^4$$

16. D

Calculando o total de possibilidades:

$$\text{Total} = C_{6,3} \cdot C_{8,3}$$

$$C_{6,3} = \frac{6!}{3! \cdot 3!} = \frac{6 \cdot 5 \cdot 4}{3 \cdot 2} = 20$$

$$C_{8,3} = \frac{8!}{3! \cdot 5!} = \frac{8 \cdot 7 \cdot 6}{3 \cdot 2} = 56$$

$$\text{Total} = 20 \cdot 56 = 1120$$

17. D

Calculando:

$$V_{\text{prisma}} = \frac{6 \cdot 4}{2} \cdot 3 = 36 \text{ cm}^2$$

$$V_{\text{pirâmide}} = \frac{1}{3} \cdot b^2 \cdot 4 = 36 \Rightarrow b^2 = 27 = 3\sqrt{3} \text{ cm}$$

18. B

Sabendo que a superfície lateral de um cilindro reto corresponde à superfície de um retângulo, e que a superfície lateral de um cone corresponde à superfície de um setor circular, podemos concluir que a única alternativa possível é a [B].

QUÍMICA

19. B

COMENTÁRIO: Os lixões são vazadouros a céu aberto, que não fornecem nenhum tratamento adequado para o lixo.

Nos aterros sanitários, por outro lado, o lixo residencial e industrial é depositado em solos que receberam tratamento para tal.

Os aterros controlados são uma categoria intermediária entre o lixão e o aterro sanitário

20. D

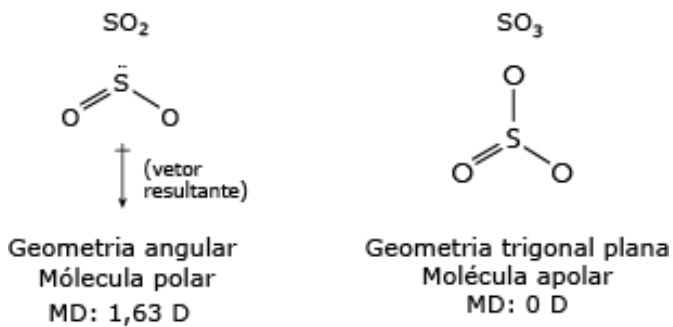
COMENTÁRIO: A meia vida de um elemento radioativo é o intervalo de tempo necessário para que uma amostra deste elemento se reduza à metade. Este intervalo de tempo é chamado, também, de período de semidesintegração. À medida que os elementos radioativos vão se desintegrando, no decorrer do tempo, a sua quantidade e atividade vão reduzindo e, por consequência, a quantidade de energia emitida por ele, em razão da radioatividade, também é reduzida.

21. B

COMENTÁRIO: Forças intermoleculares são as formas como as moléculas dos compostos (polares ou apolares) formados por ligações covalentes interagem entre si.

A polaridade de uma ligação e de uma molécula está relacionada à distribuição dos elétrons ao redor dos átomos.

Se essa distribuição for simétrica, a molécula será apolar, mas se for assimétrica, sendo que uma das partes da molécula possui maior densidade eletrônica, então se trata de uma molécula polar.



22. C

23. A

COMENTÁRIO: As funções inorgânicas estão sempre presentes nas provas de química do Enem.

Tais funções se dividem em: Ácidos, Bases, Sais e Óxidos. Sendo esse último o abordado nessa questão.

Os óxidos são compostos Binários, tendo o Oxigênio como o elemento mais eletronegativo. Dentre os tipos de óxidos encontrados, destacam-se os óxidos ácidos e os óxidos básicos.

ÓXIDOS ÁCIDOS: São formados por AMETAL + OXIGÊNIO

ÓXIDOS BÁSICOS: São formados por METAL + OXIGÊNIO

24. D

COMENTÁRIO: A eletrólise é o fenômeno de decomposição de uma substância pela ação de uma CORRENTE ELÉTRICA.

Podemos dividir a eletrólise em ÍGNEA e AQUOSA.

A ELETRÓLISE ÍGNEA é a que ocorre com a substância iônica na fase líquida (fundida).

A eletrólise é AQUOSA quando o eletrólito se encontra dissolvido na ÁGUA.