

**2ª
SÉRIE**

CANAL SEDUC-PI2



PROFESSOR (A):

**MADSON
SOARES**



DISCIPLINA:

ARTES



AULA Nº:

07



CONTEÚDO:

**ARTE
RENASCENTISTA**



TEMA GERADOR:

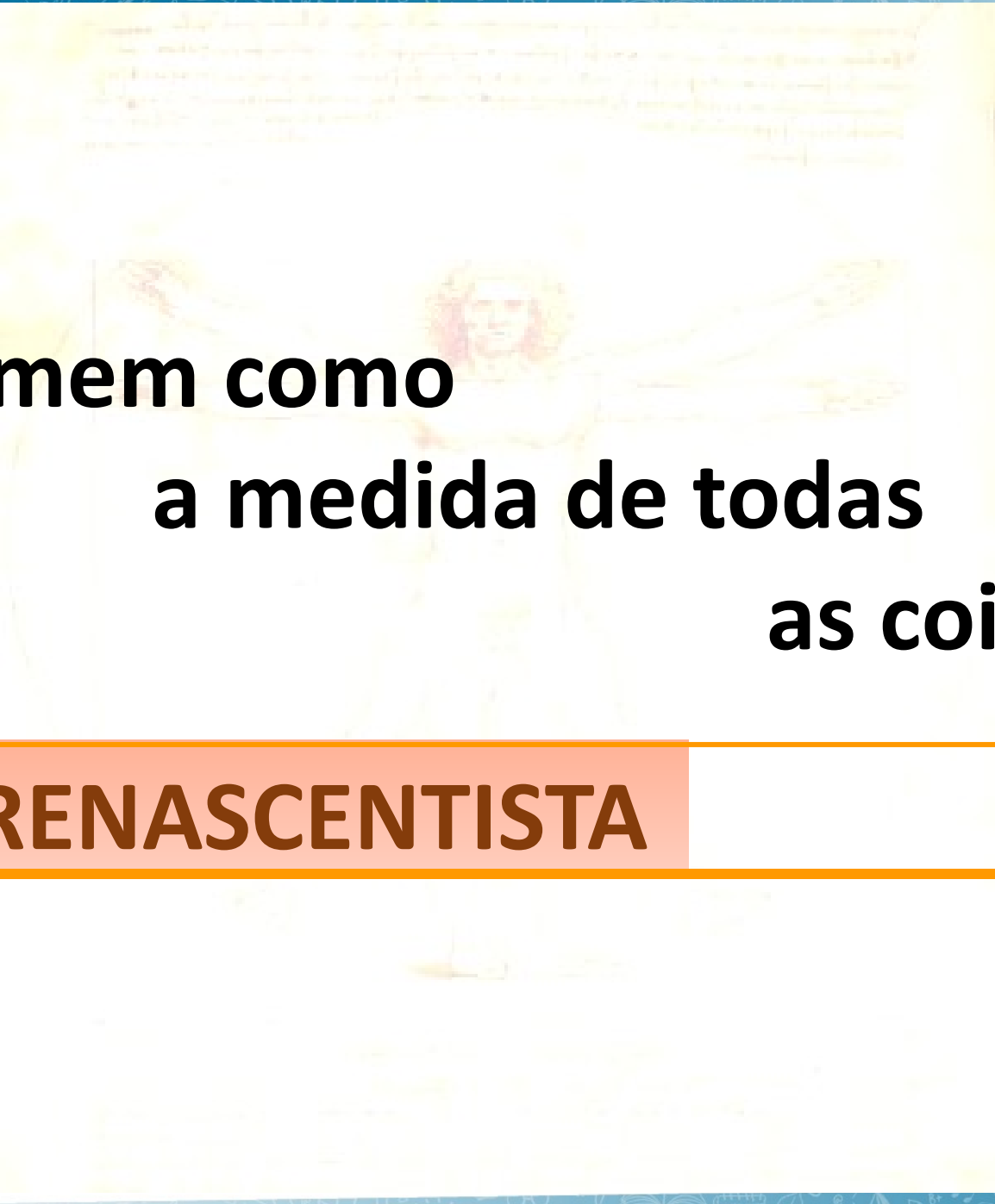
12.05.2020



DATA:

ROTEIRO DE AULA

- Reconhecer, diferenciar e comparar obras do **Renascimento** com outros períodos da História da **Arte**;
- Proporcionar o estímulo à pesquisa acerca das técnicas e componentes do fazer artístico no renascimento;
- Conhecer alguns artistas importantes do Renascimento;
- Identificar a relação arte e ciência estabelecida na artes desse período.



**“o Homem como
a medida de todas
as coisas.”**

ARTE RENASCENTISTA

Época...



Idade Moderna

Trovadorismo
Teocentrismo
Cantigas

Humanismo
Transição para o
pensamento
Antropocêntrico
Gil Vicente

Renascimento
Movimento de grande
renovação cultural que
dominou a Europa,
sobretudo nos
séculos XV e XVI

PENSAMENTO MEDIEVAL	PENSAMENTO RENASCENTISTA
Teocentrismo	Antropocentrismo
Verdade = Bíblia	Verdade = experimentação, observação
Vida material sem importância	Vida terrena e material também é importante
Conformismo	Crença no progresso
Natureza = fonte do pecado	Natureza = beleza, onde o homem se insere
Ascetismo = doutrina de disciplina e autocontrole estritos do corpo e do espírito, um caminho imprescindível em direção a Deus, à verdade ou à virtude	Hedonismo = <i>cirenaísmo</i> , dedicação ao prazer dos sentidos, fundamento de todos os prazeres espirituais
Dogmatismo	Fé diferente da razão

Características principais do Renascimento:

- Humanismo (valorização do ser humano, criação privilegiada de Deus)
- Antropocentrismo (o homem como o centro do universo)
- Individualismo
- Racionalismo
- Naturalismo
- Hedonismo
- Cientificismo
- Empirismo
- Experimentalismo
- Inspiração na cultura clássica (mundo greco-romano).

Abrangência: homens, ricos, cultos e urbanos (burguesia).

TRECENTO (SÉCULO XIV)

- Trecento (século XIV)

Quebra da imobilidade medieval.
Transição do teocentrismo para o antropocentrismo.

Deposição de Cristo, Giotto, ciclo de afrescos na Capela Scrovegni (1304-1306), Pádua

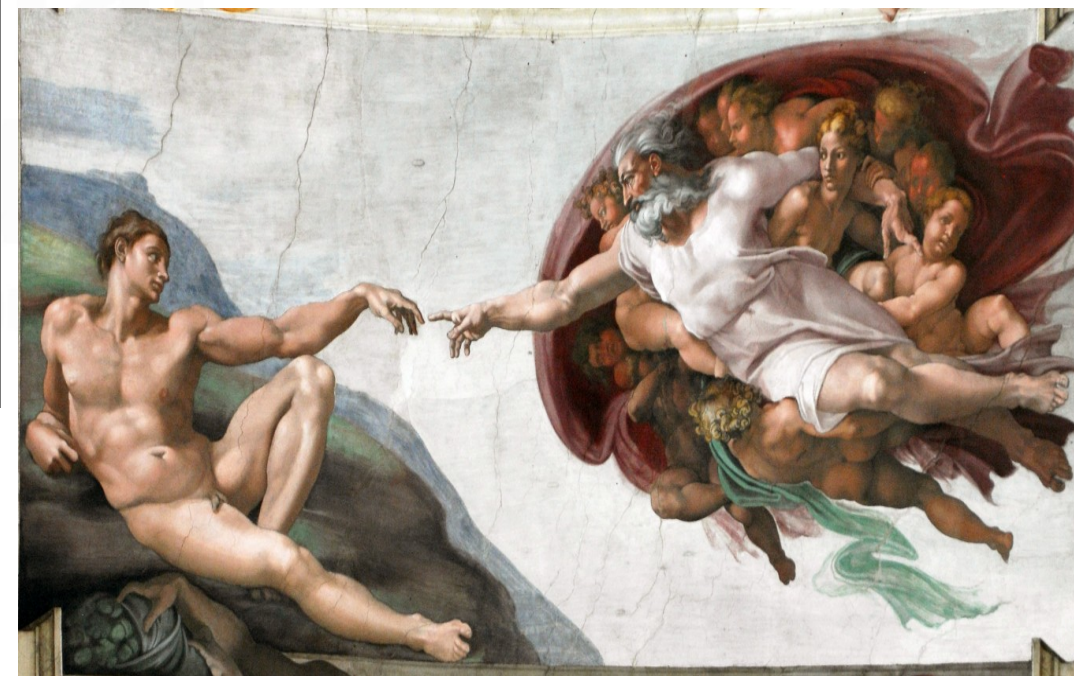


• Quattrocento (século XV)

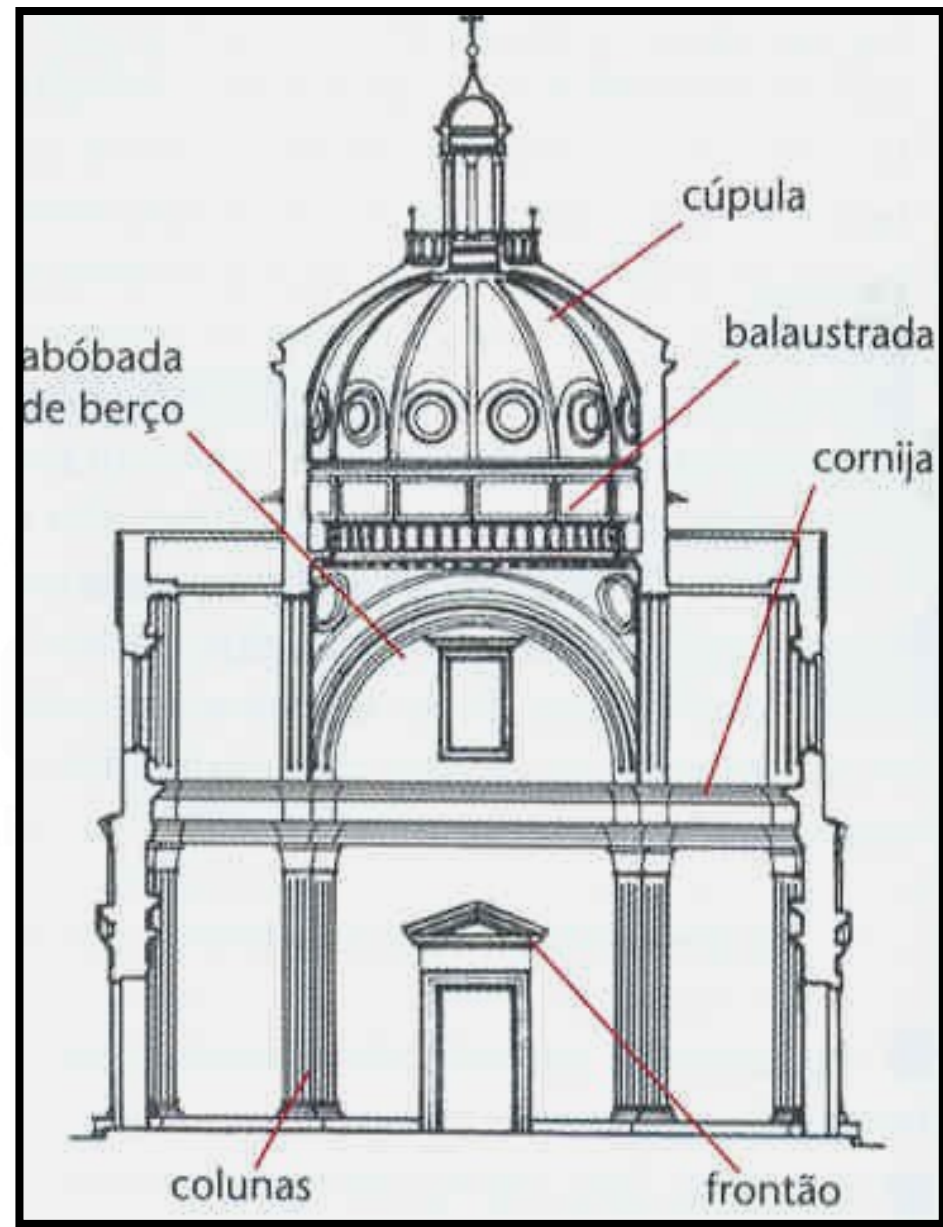
- Inspiração na mitologia greco-romana.
- Busca da beleza e da perfeição das formas



- **Cinquecento (século XVI)**
 - Mescla de temas religiosos e profanos.



A ARQUITETURA RENASCENTISTA





**A cidade de
Florença, foi o
coração do
Renascimento
italiano**

***Vista aérea de Florença
e da Catedral de Santa
Maria del Fiori***

**Interior da cúpula, com
afresco de Giorgio
Vasari e Federico
Zuccari representando
o Juízo Final**





As principais características da arquitetura são:

- Utilização, nos edifícios, de elementos clássicos, como colunas, frontões triangulares, arcos de volta perfeita, abóbadas de berço e cúpulas;
- Abandono da verticalidade do gótico em favor da horizontalidade;
- Equilíbrio geométrico e simetria das formas e volumes;
- Decoração de cunho naturalista: uso de grinaldas, flores, conchas, medalhões e estátuas da mitologia.



Cúpula da Catedral de Florença

A Escultura: As principais características são:

- Inspiração nas estátuas dos antigos gregos e romanos;
- Composição geométrica, normalmente em pirâmide;
- Representação realista do corpo humano, em que as figuras revelam sentimentos;
- Equilíbrio de proporções;
- Estátuas equestres, semelhantes ao que acontecia na Roma Antiga.



La Pietá – Miguel Ângelo

A Escultura



David
Michelangelo

- Destacaram-se como escultores mais famosos:
- Donatello (1386-1466), exprimiu o realismo do corpo nu nas suas obras;
- Michelangelo, autor de David e da La Pietá, executada segundo um esquema geométrico;
- Verrocchio (1435-1488), que esculpiu a estátua equestre de Bartolomeo Colleoni, com sentido de monumentalidade.



Verrocchio: Busto de Lourenço de Médici, chamado O Magnífico (1480), um dos mais importantes mecenas do Renascimento. National Gallery of Art.

A Pintura

- Equilíbrio na composição
- (composição em triângulo/pirâmide);
- Aplicação das leis da perspectiva, dando a ilusão de profundidade;
- Naturalismo – representação de elementos da natureza: flores, árvores, rios, montanhas e a própria figura humana;
- A utilização do sfumato, técnica que conjuga os tons e cores, de forma suave, dando a ideia de luz/sombra;
- Representação de temas religiosos, da mitologia greco-romana, da paisagem e do retrato.



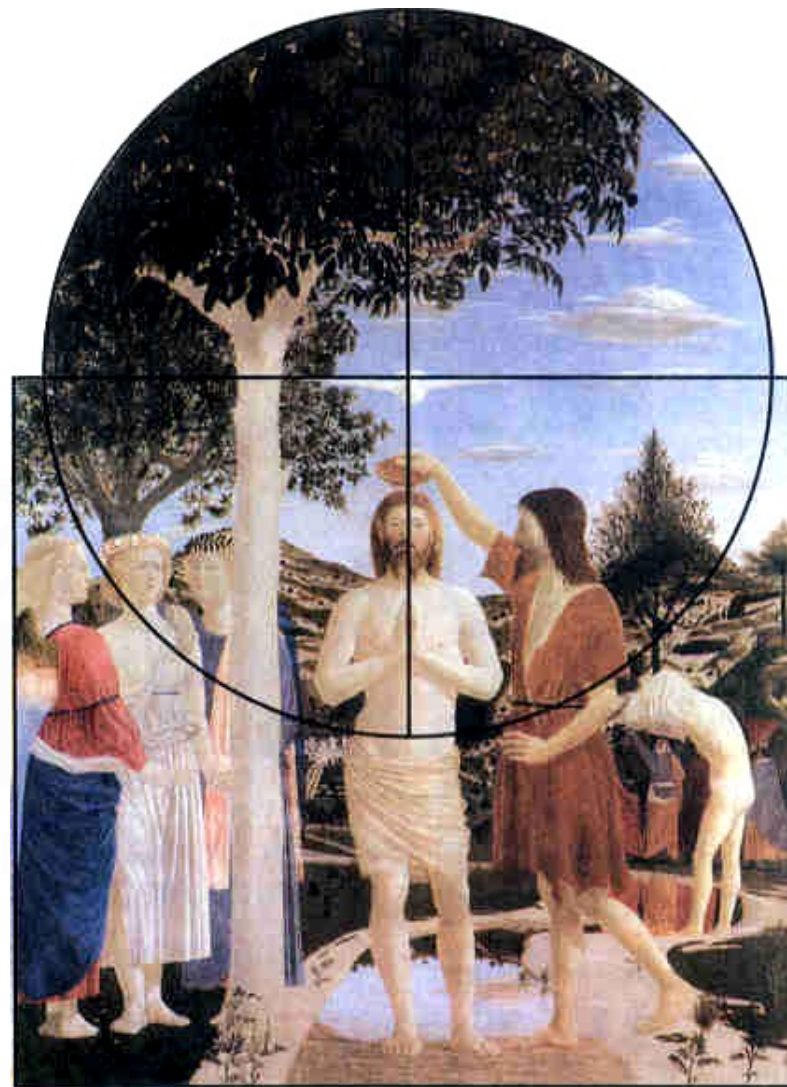
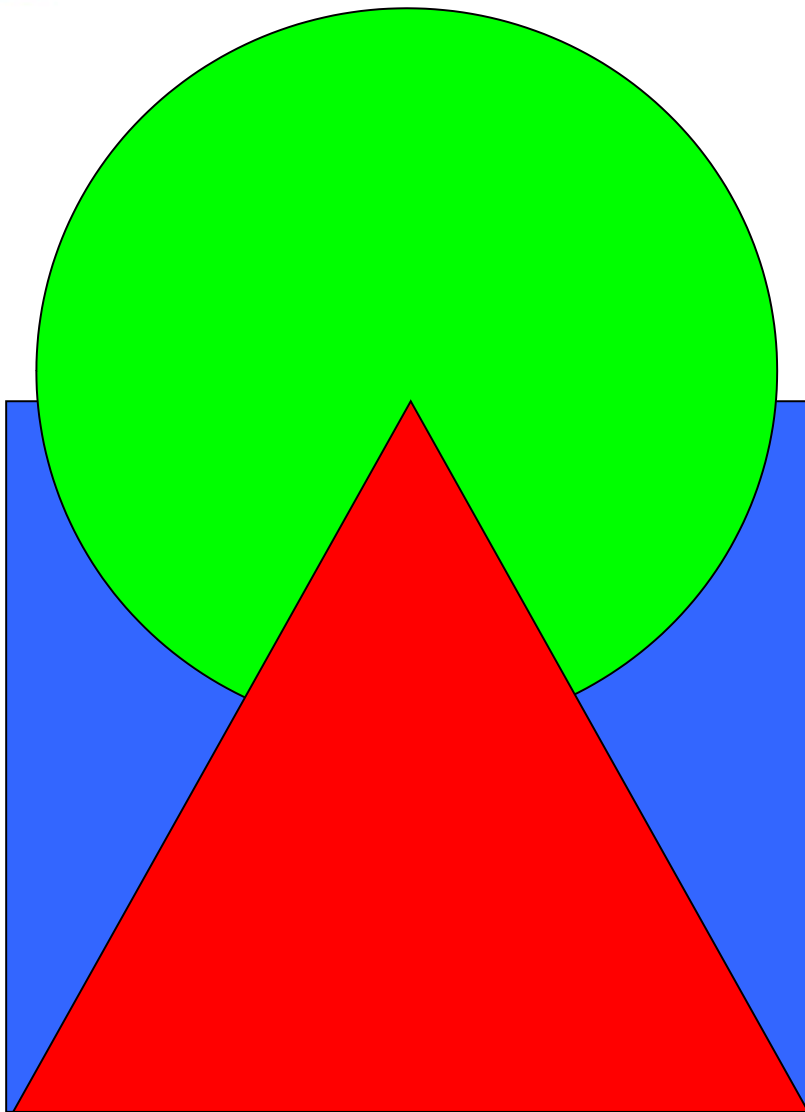
Madonna de Pintassilgo - Rafael

A Pintura

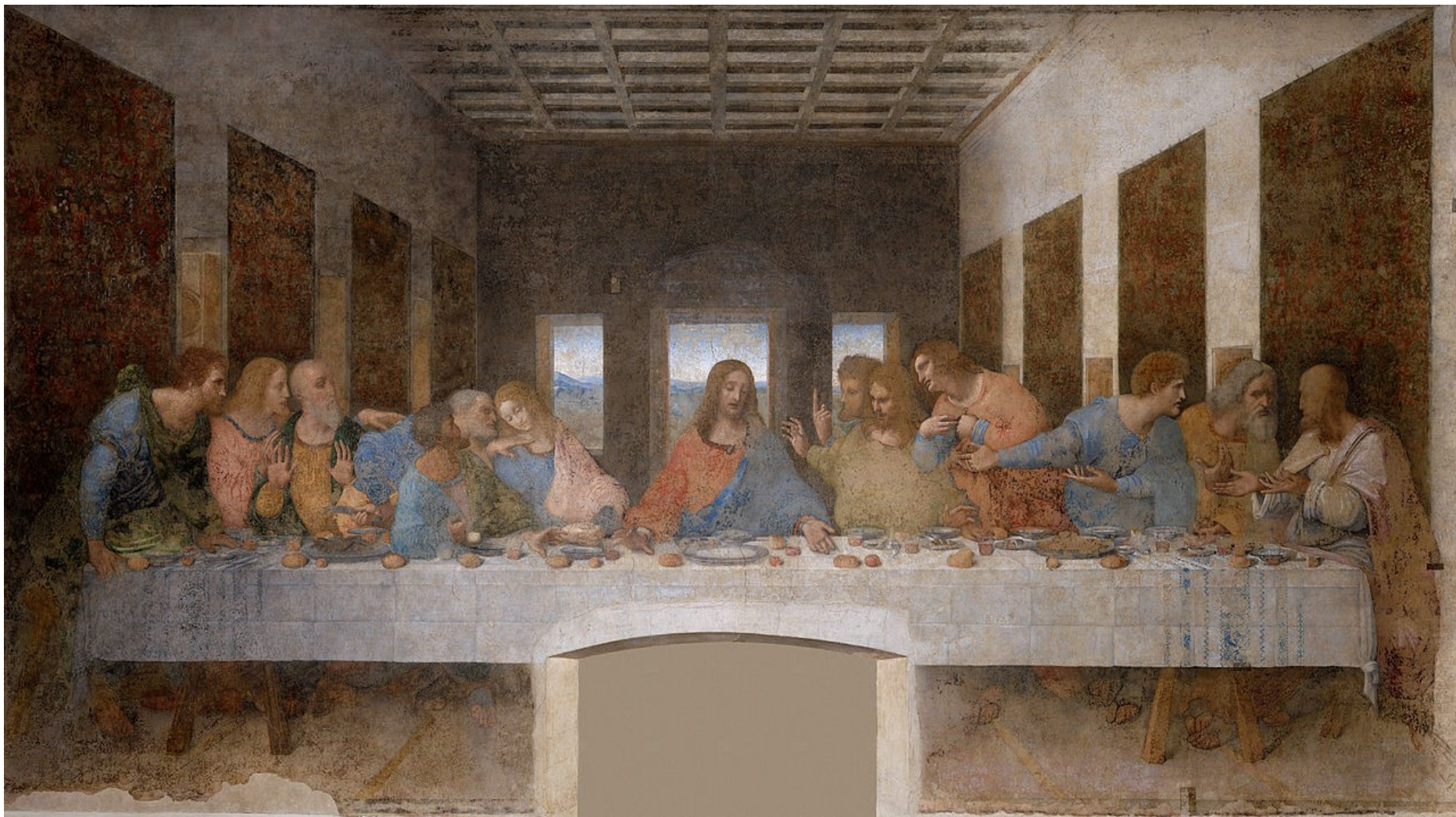


Dama com Arminho (Retrato de Cecília Gallerani) - Leonardo Da Vinci

- Destacaram-se na pintura:
- Botticelli (1445-1510), que pintou o Nascimento de Vénus e a Primavera;
- Leonardo da Vinci (1452-1519), um dos artistas mais famosos do renascimento. Pintou a Gioconda, A Última Ceia e A Virgem, Santa Ana e o Menino;
- Miguel Ângelo (1475-1564), pintor genial, autor dos frescos da capela Sistina, no Vaticano;
- Masaccio, Rafael, Fra Angélico, e o flamengo, Van Eyck.



A Pintura

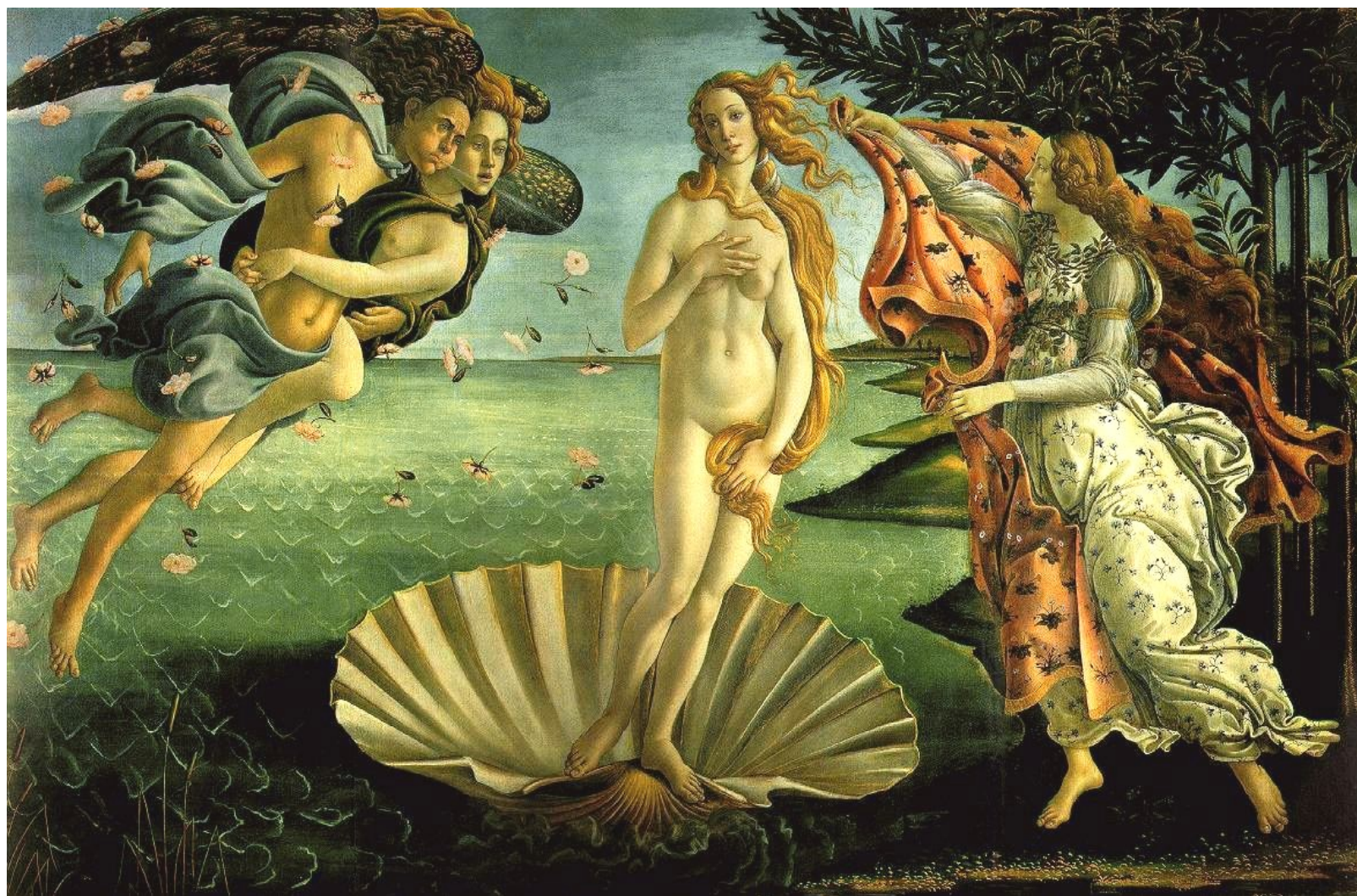


A Última Ceia – Leonardo da Vinci

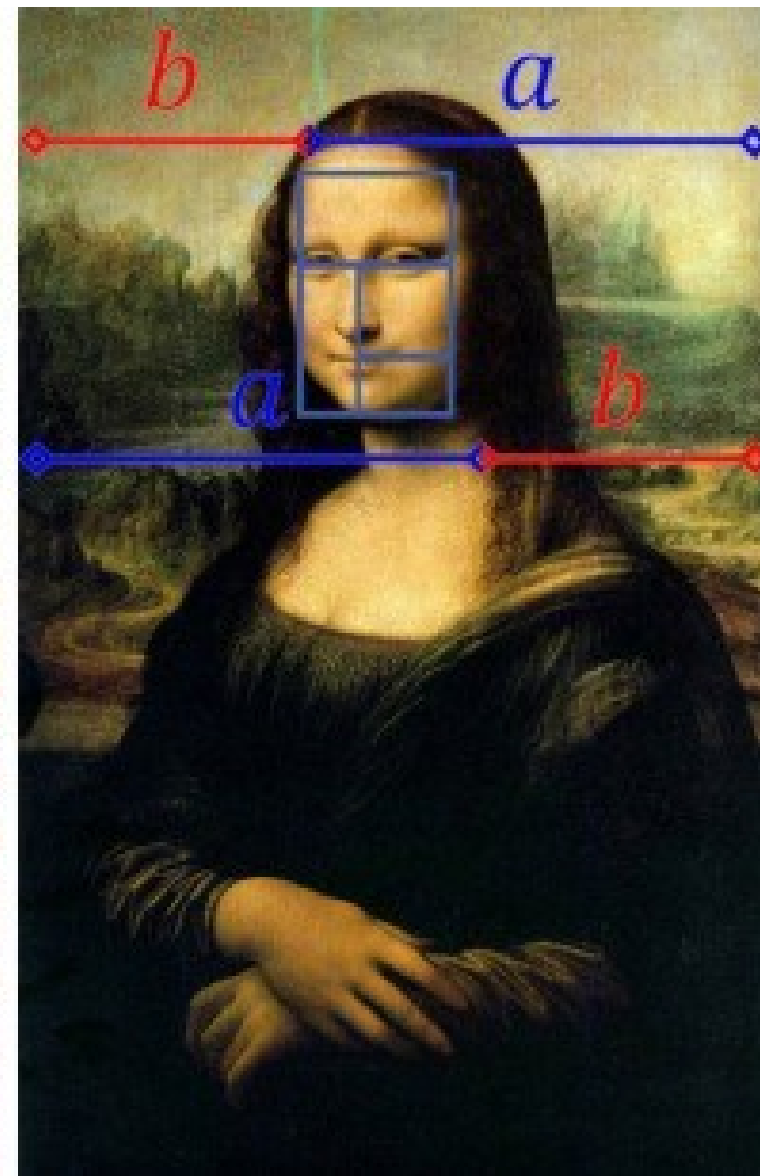
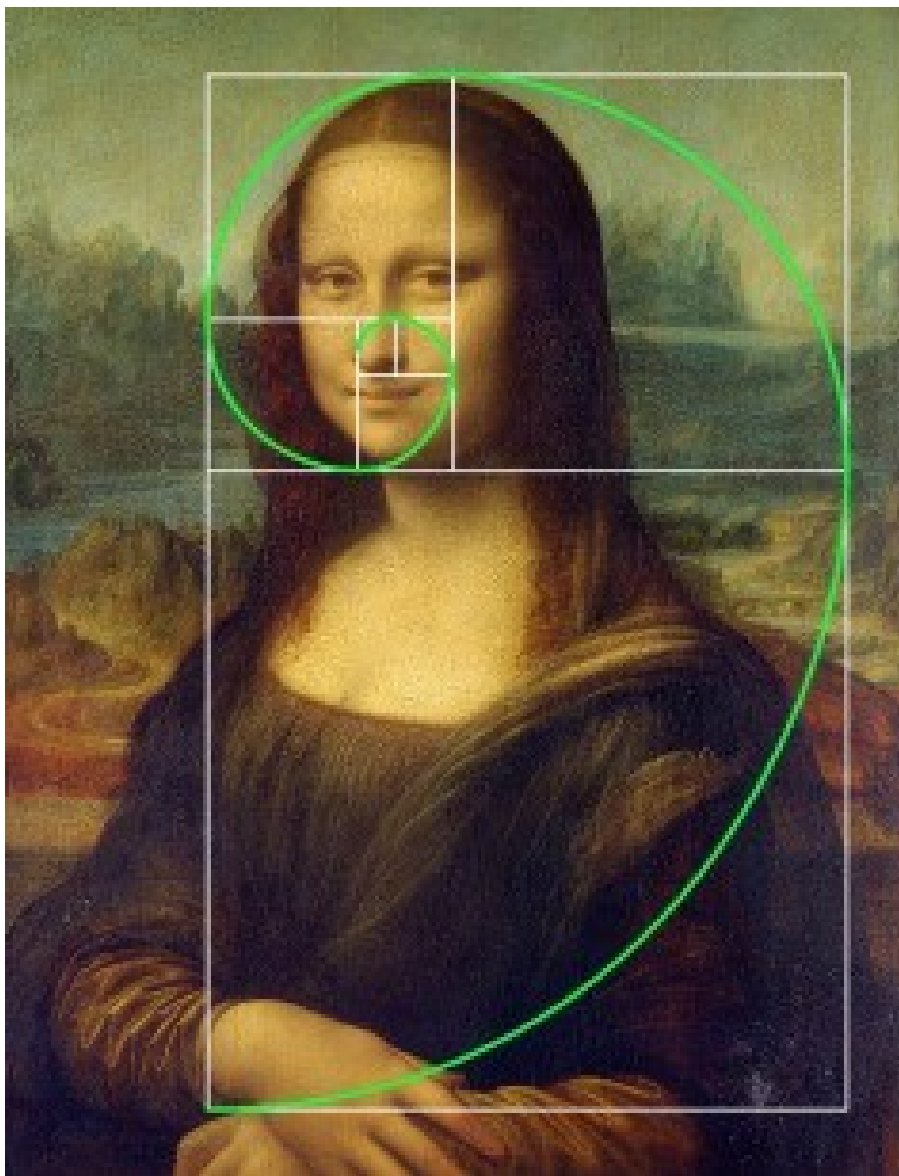


1498. Por Leonardo da Vinci, no Convento de Santa Maria delle Grazie, em Milão.

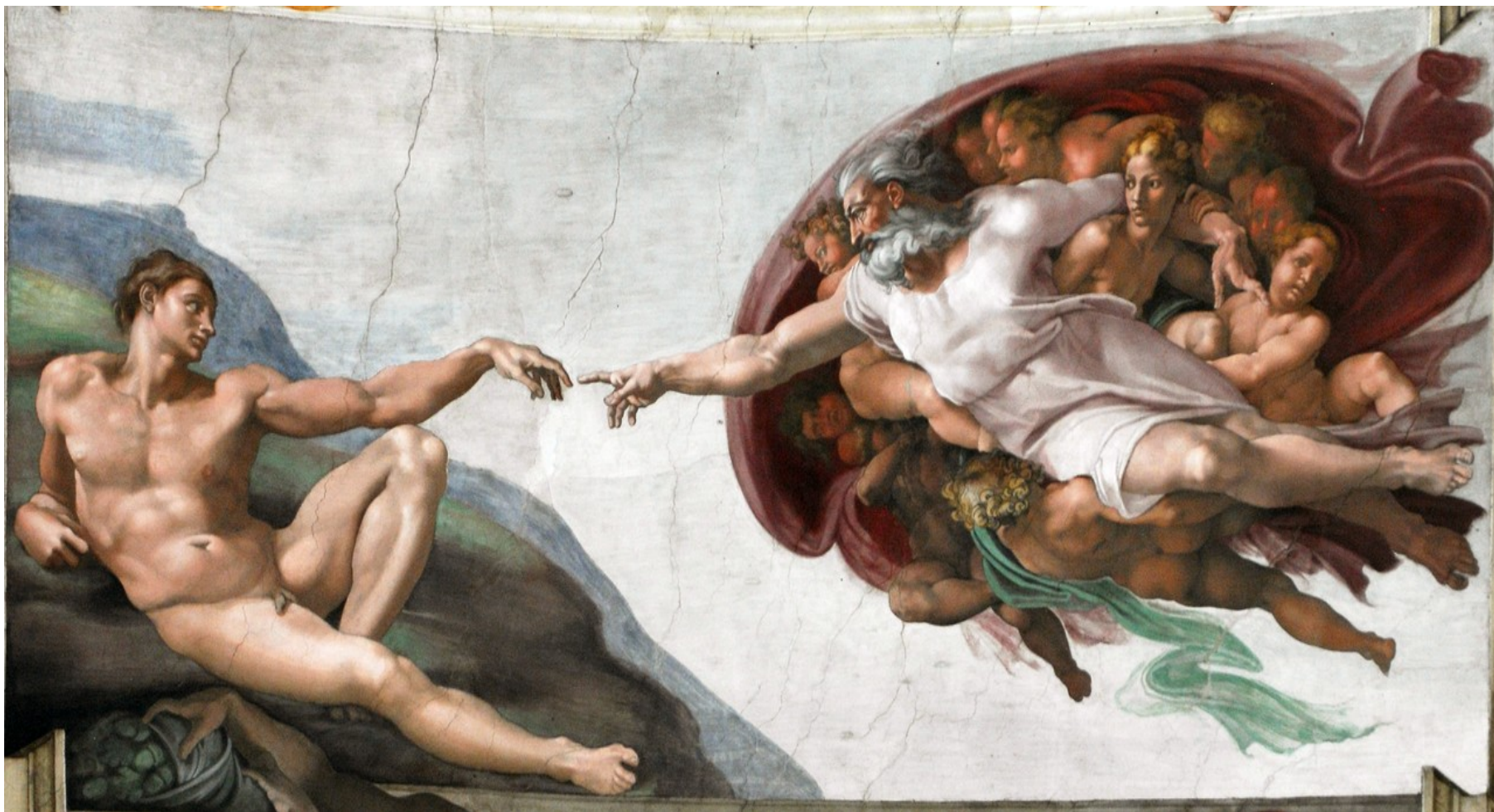
A Pintura



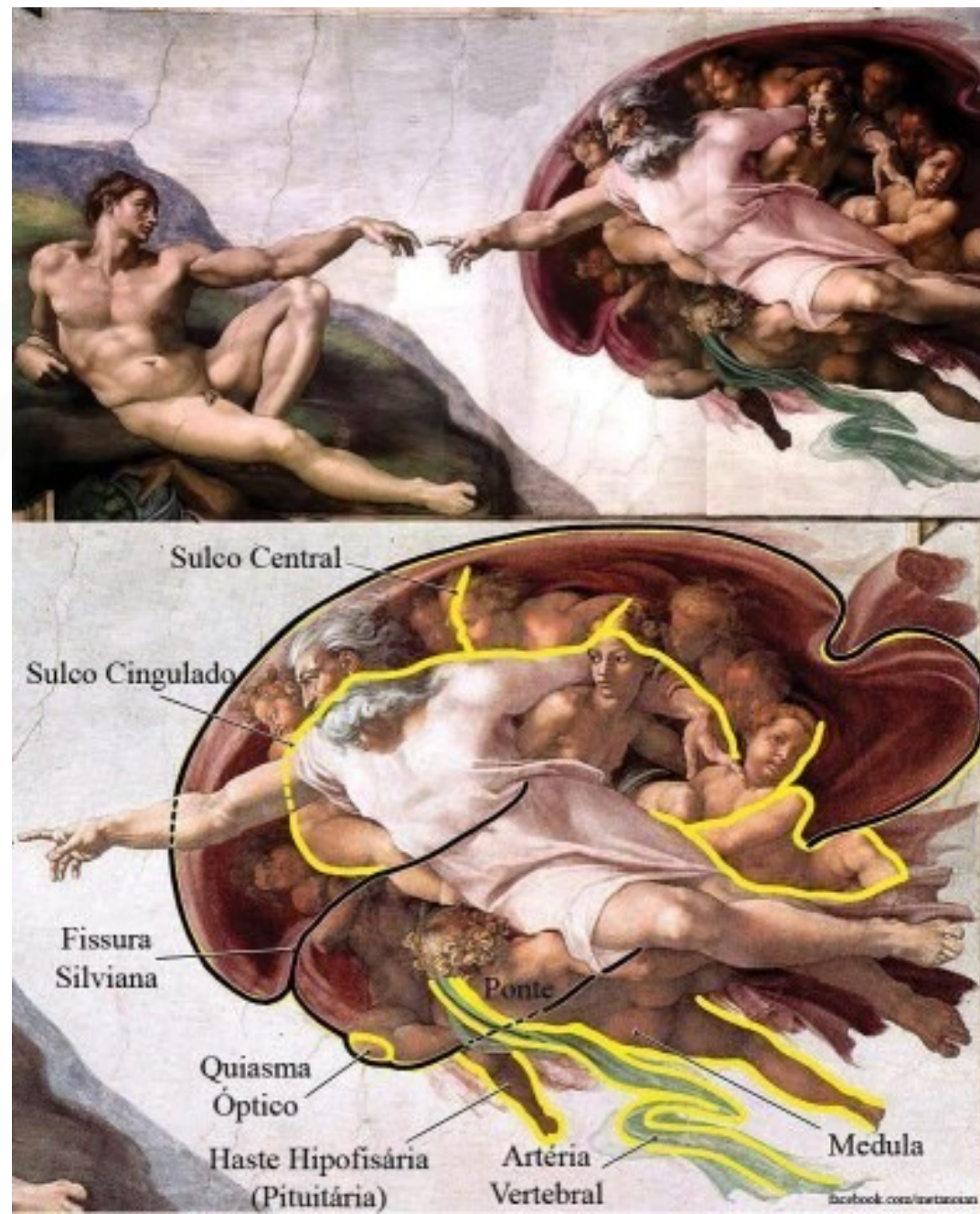
O Nascimento de Vénus - **Botticelli**







A Criação de Adão





Battista Sforza e Federico da Montefeltro , por Piero della Francesca.

A Pintura



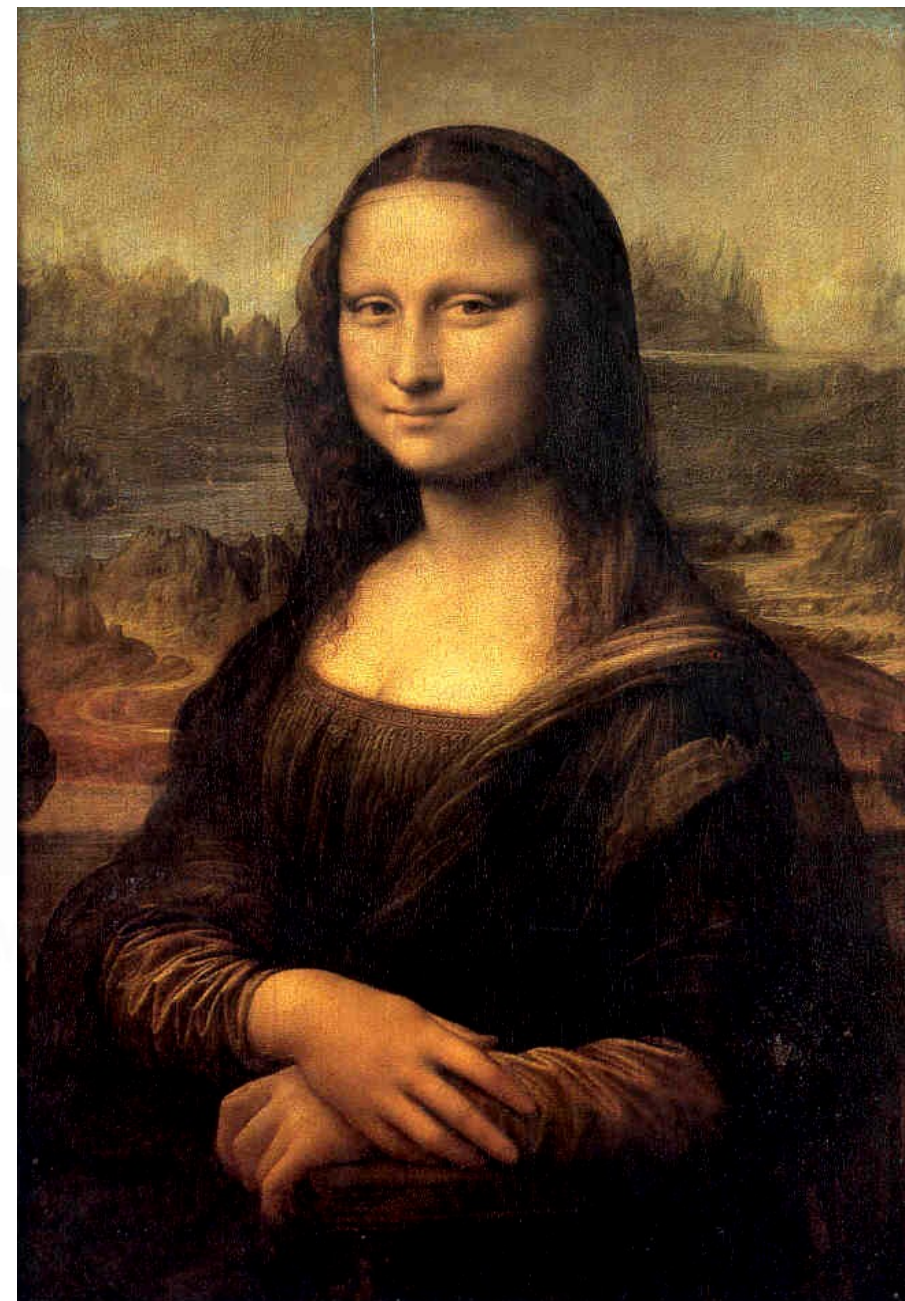
A Primavera - Botticelli

A Pintura

Técnica do SFUMATO

Alternância, gradação e
contraste suave entre
luz / sombra

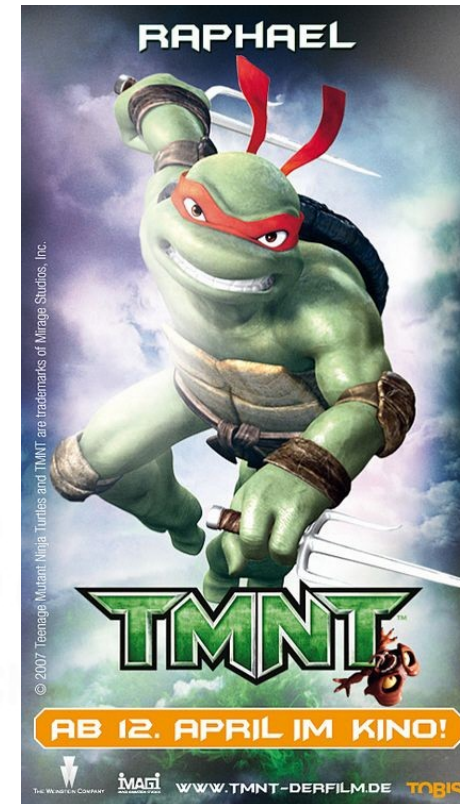
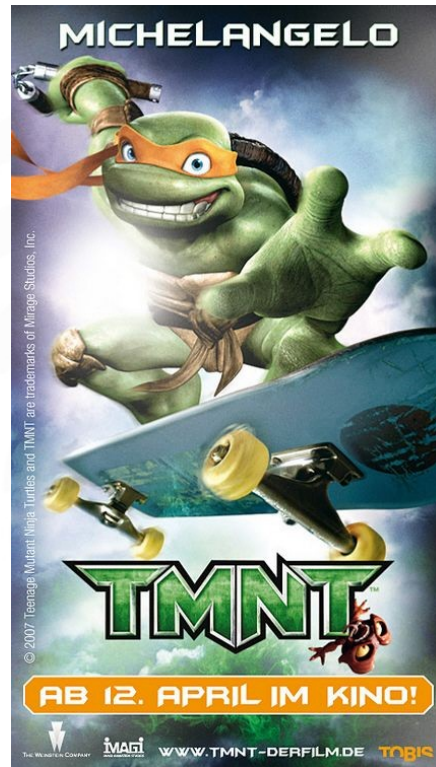
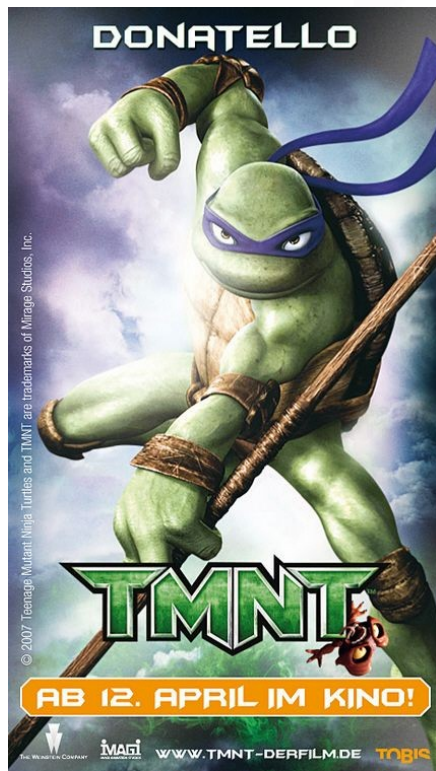
Gioconda – Leonardo da Vinci



- **Perspectiva rigorosa e científica**, que permite um tratamento geométrico do espaço e da luz;
- **Pintura a óleo**, que apareceu na Itália em meados do século xv, devido às trocas comerciais a partir de Veneza com o flandres;
- **A utilização de novos pigmentos aglutinantes** (como o óleo) que possibilitava novas associações e graduações da cor;
- **Novos suportes como a tela e o cavalete**;
- **Técnica do sfumato**, técnica da graduação de cor e da transição suave da sombra para a luz;
- **Geometria**, usada como uma técnica de simetria para indiretamente apontar o elemento principal superior e o foco;
- **Unione, cangiante, chiaroscuro e sfumato.**



... E os melhores de todos...



DONATELLO



- Primeira estátua independente a retratar um nu em tamanho natural desde a Antiguidade.

David, em bronze (Firenze, Museo Nazionale del Bargello, c.1430)

RAFAEL SANZIO

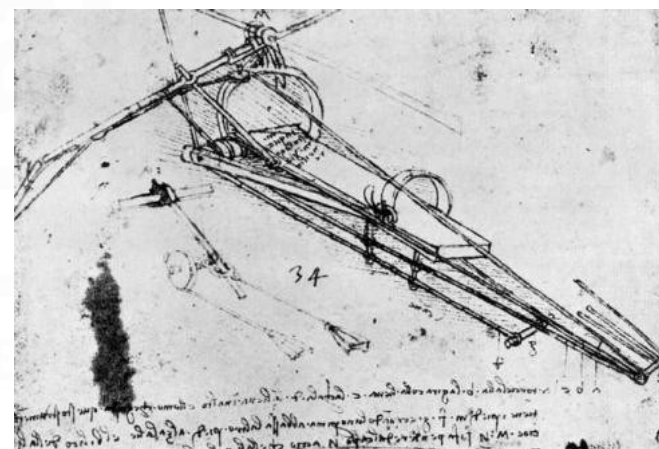
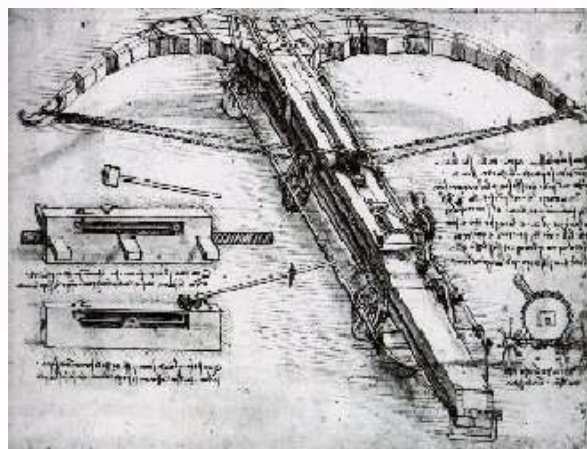
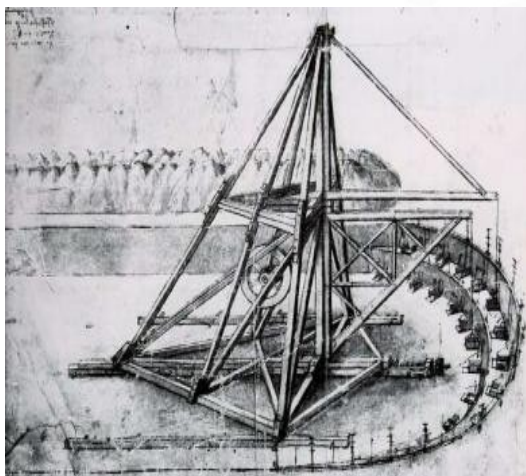
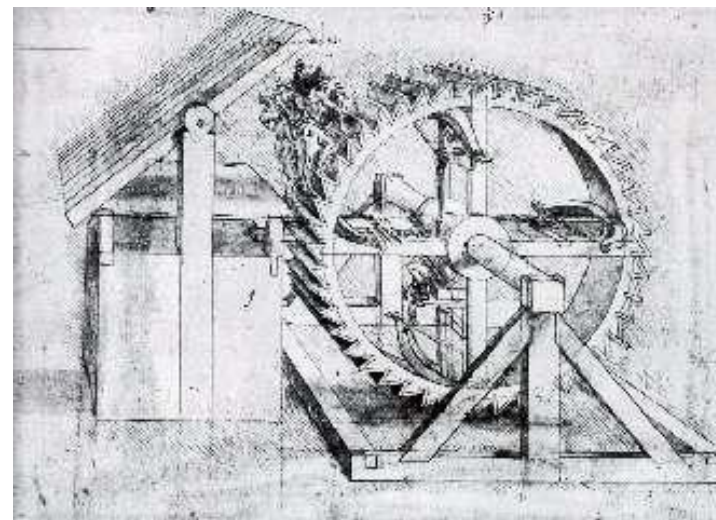
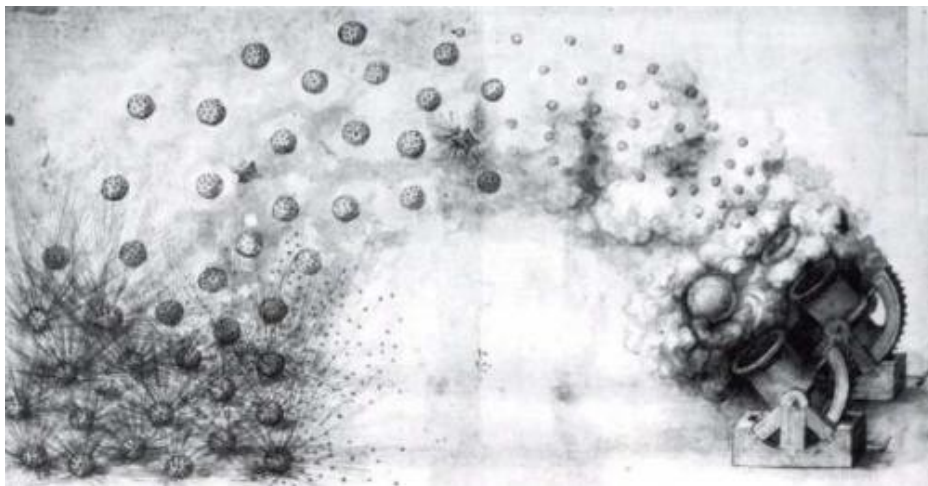


A Escola de Atenas 1501-1511

LEONARDO DA VINCI



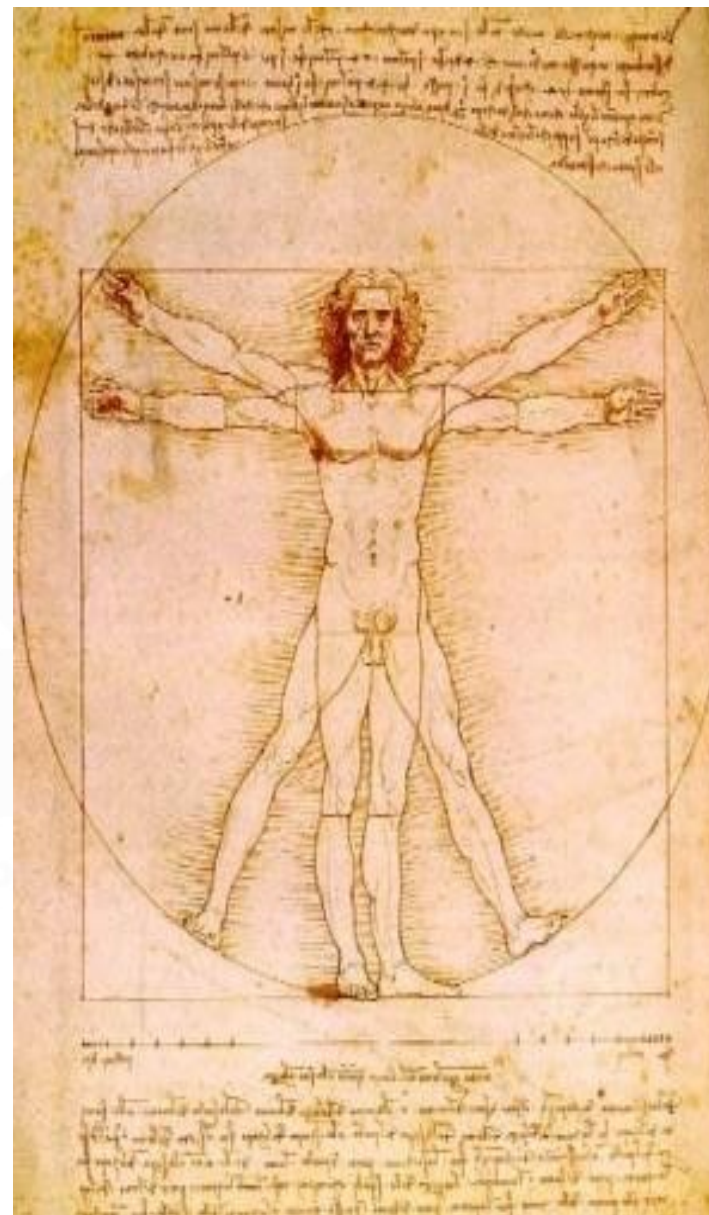
“Gastava muitas de suas noites dissecando cadáveres, no meio de odores da morte e da decomposição. Ele era habilidoso nessas técnicas o mostra os seus desenhos anatômicos.”



Coleção de invenções e soluções de engenharia: esboços de helicópteros, submarinos, pára-quedas, veículos, embarcações, máquinas voadoras, turbinas, teares, canhões, pontes, carros de combate, etc.

LEONARDO DA VINCI

Uma figura masculina desnudada separadamente e simultaneamente em duas posições sobrepostas com os braços inscritos num círculo e num quadrado. A cabeça é calculada como sendo um oitavo da altura total.



Leonardo da Vinci,
1490. *O Homem de Vitróvio*

ATIVIDADE



Canal
Educação
PROGRAMA DE MEDIAÇÃO TECNOLÓGICA



A pintura, que havia sido encomendada pela Associação de Cirurgiões de Amsterdã; na época, a burguesia liberal pagava o que fosse preciso para ser eternizada em uma pintura que mostrasse sua riqueza (através das roupas e da imagem em si). O quadro retrata uma aula de anatomia do doutor Nicolaes Tulp, onde ocorre a dissecação da mão esquerda de Aris Kindt, um marginal que havia sido condenado à morte por assalto a mão armada, no dia anterior à lição. Lições de anatomia realmente existiam e aconteciam em anfiteatros, dadas por doutores anatomistas, portanto não foi uma obra vulgar para a época.



A Lição de Anatomia do Dr. Tulp é uma pintura a óleo sobre tela de Rembrandt, pintada em 1632. É uma de suas obras mais famosas e revolucionárias.

01) O Texto a seguir foi retirado da programação cultural de um jornal de grande circulação. “ Reunindo 16 corpos e 225 órgãos verdadeiros, a mostra revela a crueza da anatomia humana. Dividida em nove segmentos (para representar cada segmento do organismo), a exposição começa com a estrutura interna de um esqueleto, que contém mais de cem juntas. As realizações do homem na medicina também estão presentes na seção ‘o corpo tratado’, onde estão próteses de quase todas as partes do corpo.”
(O Estado de S. Paulo. 13 de abril de 2007)

Tanto a exposição anunciada pelo texto quanto o quadro de Rembrandt:

- A) destacam a relação entre as experiências científicas e as manifestações religiosas
- B) indicam o retrocesso das técnicas médicas relacionadas ao estudo da anatomia humana
- C) representam a arte contemporânea, caracterizada pela denúncia contra a banalidade da violência
- D) podem ser vistas como representações artísticas, não mantendo vínculos com experimentos científicos
- E) mostram a permanência do interesse sobre o funcionamento do corpo humano, do Renascimento aos dias atuais

02) Renascimento, amplo movimento artístico, literário e científico, expandiu-se da Península Itálica por quase toda a Europa, provocando transformações na sociedade. Sobre o tema, infere-se que

- A) O racionalismo renascentista reforçou o princípio da autoridade da ciência teológica e da tradição medieval.
- B) Os estudiosos do período buscaram apoio na observação, no método experimental e na reflexão racional, valorizando a natureza e o ser humano.
- C) Houve o resgate, pelos intelectuais renascentistas, dos ideais medievais ligados aos dogmas do catolicismo, sobretudo da concepção teocêntrica de mundo.
- D) Nesse período, reafirmou-se a idéia de homem cidadão, que terminou por enfraquecer os sentimentos de identidade nacional e cultural, os quais contribuíram para o fim das monarquias absolutas.
- E) O humanismo pregou a determinação das ações humanas pelo divino e negou que o homem tivesse a capacidade de agir sobre o mundo, transformando-o de acordo com sua vontade e interesse.

03) Sobre as principais características técnicas de produção artística, nas quais se basearam os pintores e escultores renascentistas para a produção de suas obras, assinale a alternativa que está em destoante a esses princípios:

- A) A observação dos fatos.
- B) princípios matemáticos e racionais.
- C) o antropocentrismo.
- D) o plano reto e motivos religiosos.
- E) a adoção da perspectiva.

04) A obra em questão é:

- A) A Pietà do artista Leonardo da Vinci, uma das mais famosas pinturas renascentistas.
- B) A Pietà do artista Michelangelo, uma das mais famosas esculturas renascentistas.
- C) A Pietà do artista Michelangelo, uma das mais famosas pinturas renascentistas.
- D) A Pietà do artista Leonardo da Vinci, uma das mais famosas esculturas renascentistas.
- E) A Pietà do artista Donatello, uma das mais famosas esculturas renascentistas.



Pietà, é uma das mais famosas esculturas feitas pelo artista. Representa Jesus morto nos braços da Virgem Maria.

05- O termo Renascimento é comumente aplicado à civilização européia que se desenvolveu entre 1300 e 1650. Além de reviver a antiga cultura greco-romana, ocorreram nesse período muitos progressos e incontáveis realizações no campo das artes, da literatura e das ciências, que superaram a herança clássica. O ideal do humanismo foi sem dúvida o móvel desse progresso e tornou-se o próprio espírito do Renascimento.

Segundo a arte do Renascimento, apreende-se que

- a) ocorreu a valorização do divino e do sobrenatural.
- b) é marcada pela pressão da igreja junto à produção artística.
- c) marca a volta dos ideais neoclássicos.
- d) refere ao resgate dos ideais da cultura greco-romana e valorização do homem.
- e) o artista teve a oportunidade de expressar suas idéias e sentimentos sem estar submetido à igreja ou a outro poder.

06- Inspirando-se na Antiguidade Clássica (Grécia-Roma), o Renascimento valorizava o homem, refletindo mesmo uma visão antropocêntrica do mundo. Esse movimento teve origem:

- A) França
- B) Alemanha.
- c) Espanha.
- d) Portugal.
- e) Itália.