



**enem
2020**

CANAL SEDUC-PI6



PROFESSOR (A):

**ADRIANO
RAMALHO**



DISCIPLINA:

GEOGRAFIA



CONTEÚDO:

REVISÃO ENEM



DATA:

24/08/2020

10- “Podemos dizer que a agropecuária moderna nasceu com a Revolução Industrial – ou seja, com a sociedade moderna – e a aplicação gradativa dos métodos industriais, em especial a mecanização e a produção em grande escala, no campo. Mas foi após a Segunda Guerra Mundial, especialmente nos anos 1960, que esse conceito de “agricultura moderna” passou a ser empregado com mais frequência. Ele se popularizou com a chamada revolução verde, aplicada a partir de 1966- 1967 em diversos países [...]”.





Assinale a alternativa que melhor define o conceito em destaque no texto:

- a) trata-se de um processo revolucionário manifesto no meio agrário e que teve como consequência a hegemonia da classe camponesa em países desenvolvidos.
- b) é o processo de modernização do campo, com a implantação de novas técnicas produtivas e científicas da produção agropecuária
- c) relaciona-se com a dinâmica industrial, proporcionando a diminuição da agricultura para as atividades relacionadas com o setor secundário da economia.
- d) é a caracterização das novas estratégias de produção agrícola, marcadas pelo predomínio da mão de obra assalariada e pelo cultivo de produtos exclusivamente orgânicos.
- e) é baseado na produção familiar com uma forte atuação do agronegócio.

11- A fusão da Sadia com a Perdigão, em maio de 2009, resultou na criação da Brasil Foods, décima maior empresa alimentícia do continente americano e segunda do país. Esse evento é decorrente de uma estratégia das grandes corporações e representa uma tendência mundial da atual fase do capitalismo.



6 Quarta-feira
20 de maio de 2009

ECONOMIA

NEGÓCIOS CORPORATIVOS

Perdigão e Sadia criam a gigante Brasil Foods

Nova companhia fará uma oferta pública para captação de R\$ 4 bilhões

As empresas Perdigão e Sadia anunciaram oficialmente ontem acordo que prevê a união das duas companhias, criando uma empresa gigante do setor de alimentos, que recebeu o nome de Brasil Foods. Pela operação, a Sadia, que precisava se capitalizar após as perdas de R\$ 2,6 bilhões com derivativos, terá suas ações incorporadas em um primeiro momento pela sociedade criada no acordo, chamada HFF Par, que posteriormente terá suas ações incorporadas pela Brasil Foods. Os grandes acionistas de Sadia (famílias Furlan e Fontana) e Perdigão (que tem controle pulverizado nas mãos de fundos, liderados pela Previ) continuarão presentes na nova sociedade.

Os acionistas da Perdigão ficarão com uma fatia

a história das rivais, foram várias as tentativas de associação, sem sucesso. A mais emblemática ocorreu em 2006, quando a Sadia apresentou uma oferta hostil à Perdigão. A proposta não só foi negada como serviu de estímulo à Perdigão, cujo valor de mercado mais do que dobrou desde então. Hoje, ela garante a posição de acionista majoritária na tão aguardada gigante de alimentos brasileira, que nasce com faturamento anual de R\$ 22 bilhões.



Secches e Furlan fizeram ontem o anúncio do meganegócio

Com o bônus da Guaibacar,

Valor de mercado cresce e chega a R\$ 10,6 bilhões

A denominação da atual fase do capitalismo e uma justificativa para a adoção dessa estratégia estão indicadas em:

- a) liberal - redução dos preços das mercadorias**
- b) monopolista - ampliação da participação no mercado.**
- c) monetarista - diminuição dos custos de comercialização**
- d) concorrencial - aumento da escala de compras da companhia**
- e) monopolista - redução de multinacionais no mercado**

12- Um dos principais tipos de migrações internacionais existentes é a chamada “fuga de cérebros”, que consiste:



- a) na perda de trabalhadores com baixa qualificação técnica para países estrangeiros, geralmente mais desenvolvidos.
- b) na migração sazonal de pesquisadores universitários e estudantes, como em intercâmbios e cursos de capacitação.
- c) na adoção de políticas internacionais para facilitar o deslocamento dos profissionais de alta capacidade e boa formação escolar.
- d) no deslocamento em massa de profissionais especializados e de grande conhecimento para outros países.
- e) no tráfico internacional de órgãos e pessoas, responsável pela morte de muitos imigrantes, geralmente ilegais





13- *“A globalização é, de certa forma, o ápice do processo de internacionalização do mundo capitalista. [...] No fim do século XX e graças aos avanços da ciência, produziu-se um sistema de técnicas presidido pelas técnicas da informação, que passaram a exercer um papel de elo entre as demais, unindo-as e assegurando ao novo sistema técnico uma presença planetária. Só que a globalização não é apenas a existência desse novo sistema de técnicas. Ela é também o resultado das ações que asseguram a emergência de um mercado dito global, responsável pelo essencial dos processos políticos atualmente eficazes.”*

SANTOS, Milton. Por uma outra globalização: do pensamento único à consciência universal. Rio de Janeiro: Record, 2000, p. 23-24.

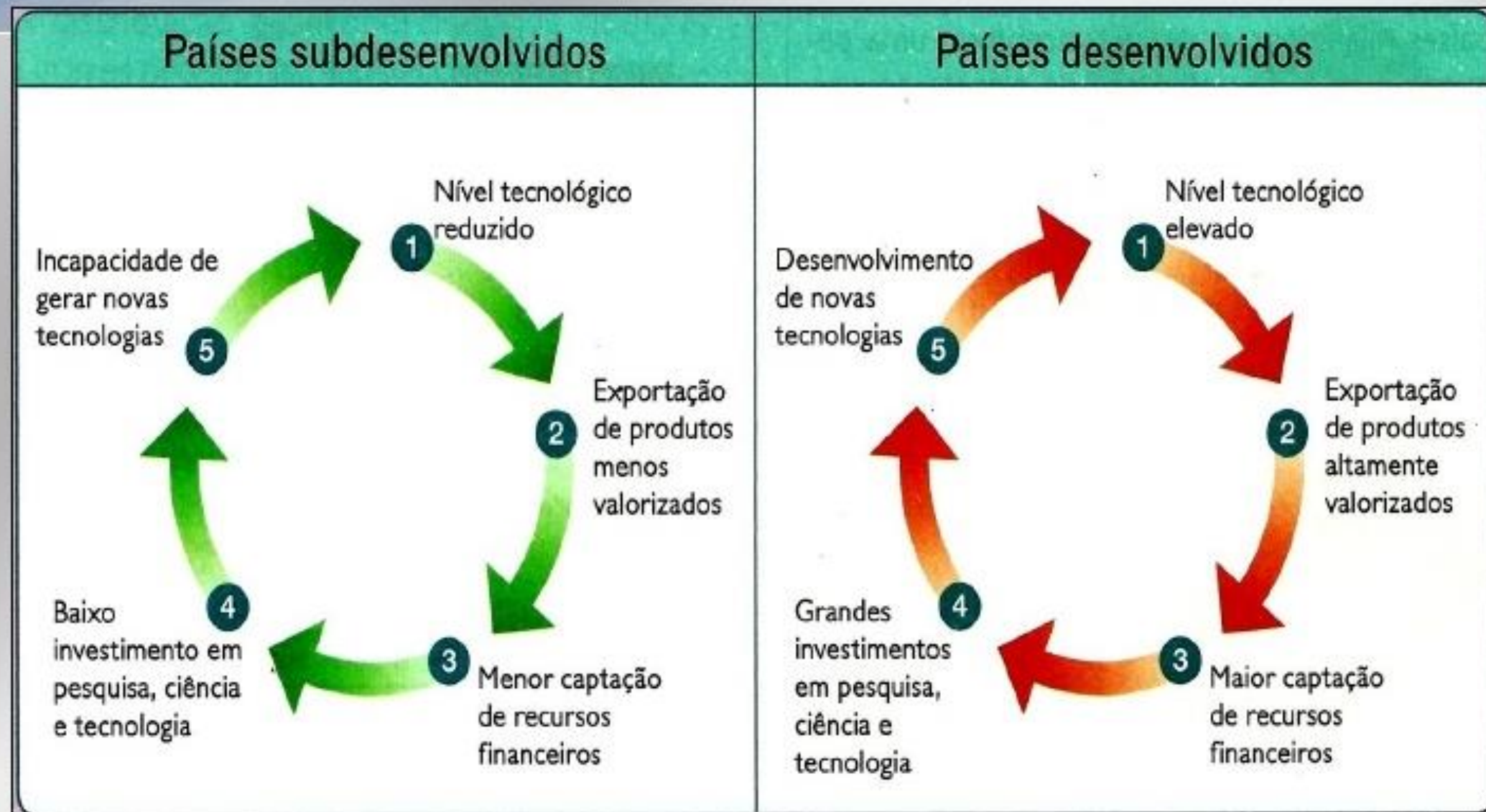
Considerando o enunciado anterior, sobre o processo de globalização na sociedade contemporânea, assinale a alternativa correta.

- a) A globalização é um processo exclusivamente baseado no desenvolvimento das novas técnicas de informação e sua origem está diretamente relacionada com a difusão e universalização do uso da internet, que se deu a partir do final da década de 1990.
- b) Entre as características próprias da globalização temos a alteração profunda na divisão internacional do trabalho, em que a distribuição das funções produtivas tende a se concentrar cada vez mais em poucos países, como é o caso dos Estados Unidos e do Japão.

- c) Sobre as ações que asseguram a emergência do mercado global, o autor está se referindo à doutrina econômica neoliberal que, entre outros princípios, defende o fortalecimento do Estado e a intervenção estatal como reguladora direta dos mercados – industrial, comercial e financeiro.
- d) Atualmente, as relações econômicas mundiais, compreendendo a dinâmica dos meios de produção, das forças produtivas, da tecnologia, da divisão internacional do trabalho e do mercado mundial, são amplamente influenciadas pelas exigências das empresas, corporações ou conglomerados multinacionais.
- e) As estratégias protecionistas tomadas pelos governos em todo o mundo, dificultando a entrada de produtos estrangeiros em seus mercados nacionais, são consideradas como características marcantes do processo de globalização.

D





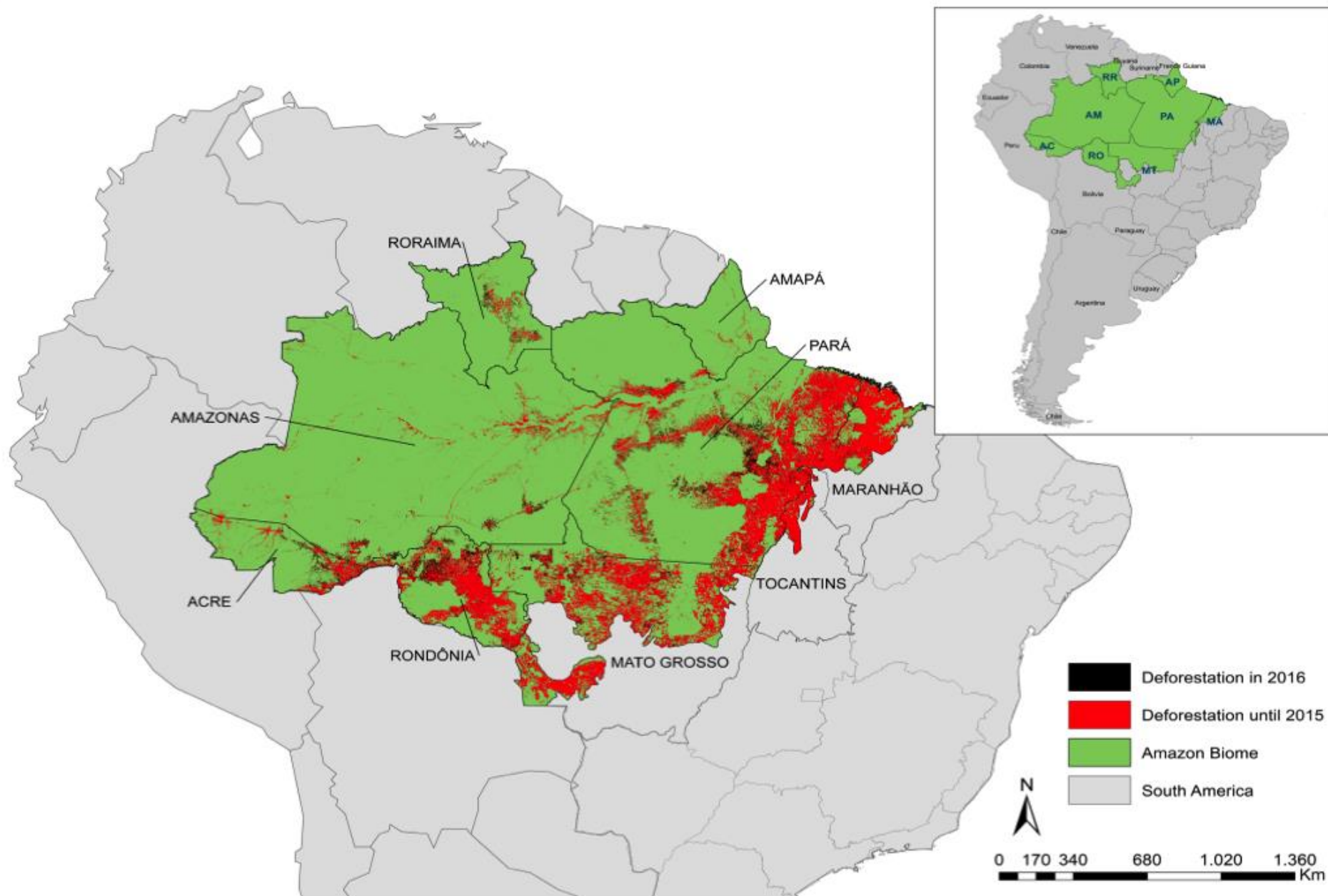
14- A diferença sócio-econômica entre os países desenvolvidos e subdesenvolvidos é cada vez maior, agravada pela aceleração do processo de globalização econômica. O aumento da pobreza no mundo relaciona-se a vários fatores. Escolha a alternativa que melhor expressa essa realidade.

A) Utilização de políticas públicas paternalistas nos países pobres; controle da natalidade nos países ricos; diminuição da fome nos países subdesenvolvidos.

B) Aumento da concentração de renda; aumento dos postos de trabalho nos países do sul; pouca qualificação da população nos países mais pobres.

- C) Políticas públicas que favorecem a distribuição de renda; igualdade das oportunidades entre os diferentes países; maior controle no processo de favelização nos países desenvolvidos.
- D) Aumento da concentração de renda; fragilidade de políticas públicas favoráveis a distribuição de renda; desqualificação da mão-de-obra para o ingresso no mercado de trabalho nos países subdesenvolvidos.
- E) Desemprego elevado nos países subdesenvolvidos; ocorrência, em todos os países do mundo, da modernização da produção industrial; maior distribuição de terras nos países mais pobres.

D





SAMAÚMA

